

Аттестат
соответствия
0000798-ИЗ 4
0002176-ГП 3
0004488-ПР 2



212022 г. Могилёв,
ул. Космонавтов, 19,
УНП 791328070
BY28ALFA30122C92850010270000
ЗАО "Альфа-Банк", ALFABY2X
тел.: +375-33-658-29-80;
+375-44-748-72-51
e-mail: ecovp@mail.ru

Заказчик: ОАО «Управляющая компания холдинга «Могилевводстрой»

**ОТЧЕТ ОБ ОЦЕНКЕ ВОЗДЕЙСТВИЯ НА ОКРУЖАЮЩУЮ СРЕДУ
ПЛАНИРУЕМОЙ ХОЗЯЙСТВЕННОЙ ДЕЯТЕЛЬНОСТИ ПО ОБЪЕКТУ:**

**«ОСУШЕНИЕ ВЫСОКОПЛОДОРОДНЫХ
ЗЕМЕЛЬ В ОАО «МАЗОЛОВСКОЕ»
У Д. БЫКОВИЧИ МСТИСЛАВСКОГО РАЙОНА
МОГИЛЕВСКОЙ ОБЛАСТИ»**

УТВЕРЖДАЮ:

ОАО «Управляющая компания холдинга «Могилевводстрой»

_____ П.И. Найден
«_____» _____ 2024 г.
МП

Директор

ООО «ЭкоВодПроект»

_____ С.Н. Шидловский
«_____» _____ 2024 г.
МП

г. Могилёв, 2024 г.

СОДЕРЖАНИЕ

	Реферат	4
	Исполнитель проекта	5
	Сведения о заказчике	6
	Введение	7
	Резюме нетехнического характера	9
1.	Процедура проведения оценки воздействия на окружающую среду	13
2.	Общая характеристика планируемой деятельности	14
2.1.	Краткая характеристика объекта	14
2.2.	Характеристика проектируемой площадки	14
2.3.	Основные характеристики технологического процесса	15
3.	Альтернативные варианты планируемой деятельности	21
4.	Оценка существующего состояния окружающей среды	23
4.1.	Природные компоненты и объекты	23
4.1.1	Климат и метеорологические условия	23
4.1.2.	Атмосферный воздух	24
4.1.3.	Поверхностные воды	25
4.1.4.	Геологическая среда и подземные воды	26
4.1.5.	Рельеф, земельные ресурсы и почвенный покров	33
4.1.6.	Растительный и животный мир. Леса	34
4.1.7.	Природные комплексы и природные объекты	36
4.1.8.	Природно-ресурсный потенциал.	37
4.2.	Природоохранные и иные ограничения	38
4.3.	Социально-экономические условия	39
5.	Воздействие планируемой деятельности на окружающую среду	42
5.1.	Воздействие на атмосферный воздух.	42
5.2.	Воздействие физических факторов	42
5.2.1.	Шумовое воздействие	42
5.2.2.	Воздействие вибрации	43
5.2.3.	Источники инфразвуковых колебаний	44
5.2.4.	Источники электромагнитных излучений	45
5.3.	Воздействие на поверхностные и подземные воды	46
5.4.	Воздействие на геологическую среду	48
5.5.	Воздействие на земельные ресурсы и почвенный покров	48
5.6.	Воздействие на растительный и животный мир, леса	49
5.7.	Воздействие на природные объекты, подлежащие особой или специальной охране	50
6.	Прогноз и оценка возможного изменения окружающей среды	51
6.1.	Прогноз и оценка состояния атмосферного воздуха	51
6.2.	Прогноз и оценка уровня физического воздействия	51
6.3.	Прогноз и оценка изменения состояния поверхностных и подземных вод	51
6.4.	Прогноз и оценка изменения геологических условий и рельефа	52
6.5.	Прогноз и оценка изменения состояния земельных ресурсов и почвенного покрова	52
6.6.	Прогноз и оценка изменения состояния объектов растительного и животного мира, лесов	53

Взаим. инв. №	
Подп. и дата	
Инв. № подл.	

Изм.	Кол.	Лист	№ док.	Подп.	Дата

025.24-ОВОС

Лист

2

6.7.	Прогноз и оценка изменения состояния природных объектов, подлежащих особой или специальной охране	54
6.8.	Прогноз и оценка воздействия на окружающую среду при обращении с отходами	54
6.9.	Прогноз и оценка последствий возможных проектных и запроектных аварийных ситуаций	55
6.10.	Прогноз и оценка изменения социально-экономических условий.	56
6.11.	Оценка значимости воздействия планируемой деятельности на окружающую среду	56
7.	Мероприятия по предотвращению, минимизации и (или) компенсации воздействия	58
8.	Альтернативы планируемой деятельности	60
9.	Оценка возможного значительного вредного трансграничного воздействия планируемой деятельности.	61
10.	Программа послепроектного анализа (локального мониторинга).	62
11.	Оценка достоверности прогнозируемых последствий. Выявленные неопределенности.	63
12.	Условия для проектирования объекта в целях обеспечения экологической безопасности планируемой деятельности	64
13.	Выводы по результатам проведения оценки воздействия	65
	Список используемой литературы	67
	Приложение А	
	Приложение Б	

Инд. № полл.	Полл. и дата	Взаим. инв. №

Изм.	Кол.	Лист	№ док.	Подп.	Дата

025.24-ОВОС

Лист

3

РЕФЕРАТ

Отчет об оценке воздействия на окружающую среду является частью проектной документации, представляемой на государственную экологическую экспертизу.

Объект исследования – окружающая среда района планируемой хозяйственной деятельности по объекту: «Осушение высокоплодородных земель в ОАО «Мазоловское» у д. Быковичи Мстиславского района Могилевской области».

Предмет исследования – возможные изменения состояния окружающей среды при реализации планируемой хозяйственной деятельности при осушении высокоплодородных земель в ОАО «Мазоловское» у д. Быковичи Мстиславского района Могилевской области.

Цель исследования – оценка исходного состояния окружающей среды, антропогенного воздействия на окружающую среду и возможных изменений состояния окружающей среды при реализации планируемой хозяйственной деятельности.

Инв. № полп.	Подп. и дата	Взаим. инв. №							025.24-ОВОС	Лист
			Изм.	Кол.	Лист	№ док.	Подп.	Дата		4

СВЕДЕНИЯ О РАЗРАБОТЧИКЕ

ОВОС разработан ООО «ЭкоВодПроект» в соответствии с договорными обязательствами.

Общество с ограниченной ответственностью «ЭкоВодПроект»

212022 г.Могилёв, ул.Космонавтов, 19

УНП 791328070

ВУ28 ALFA 3012 2С92 8500 1027 0000

ЗАО "Альфа-Банк", ALFABY2X

тел.: +375-33-658-29-80; +375-44-748-72-51

e-mail: ecovp@mail.ru

Свидетельство о государственной регистрации юридического лица №791328070 от 12.01.2023 г.

Аттестат соответствия 0000798-ИЗ 4 категория, 0002176-ГП 3 категория. 0004488-ПР 2 категория.

Состав исполнителей

Должность

Телефон

Подпись

ФИО

Ведущий инженер

+375 29 741 69 02



Шидловская
Екатерина
Владимировна

Инв. № полп.	Полп. и дата	Взаим. инв. №							Лист
			025.24-ОВОС						
Изм.	Кол.	Лист	№ док.	Подп.	Дата				

СВЕДЕНИЯ О ЗАКАЗЧИКЕ

Наименование данных	На момент составления документа
Наименование предприятия	ОАО «Управляющая компания холдинга «Могилевводстрой»
Генеральный директор	Найден Павел Иванович
Юридический адрес	212030, г. Могилев, ул. Пионерская, 5-73
Место осуществления деятельности, связанной с воздействием на окружающую среду	земели ОАО «Мазоловское» у д. Быковичи Мстиславского района Могилевской области
УНП	700189880
Контактный телефон предприятия	+375 (222) 63-39-12
Дата государственной регистрации	22.05.1991

Изм.	Кол.	Лист	№ док.	Подп.	Дата

Изм.	Кол.	Лист	№ док.	Подп.	Дата

025.24-ОВОС

ВВЕДЕНИЕ

Настоящий отчет подготовлен по результатам проведенной оценки воздействия на окружающую среду по объекту: «Осушение высокоплодородных земель в ОАО «Мазоловское» у д. Быковичи Мстиславского района Могилевской области».

Проектируемый объект попадает в перечень видов и объектов хозяйственной деятельности, для которых оценка воздействия на окружающую среду (ОВОС) проводится в обязательном порядке (ст.7, п.1.10 Закона «О государственной экологической экспертизе, стратегической оценке и оценке воздействия на окружающую среду» №399-З от 18.07.2016г. – искусственные водоемы с площадью поверхности более 50 гектаров, и каналы для транспортировки сброса сточных вод в поверхностные водные объекты, а также ст. 7, п.1.12 – объекты хозяйственной и иной деятельности в границах поверхностных водных объектов). Согласно положению о порядке проведения оценки воздействия на окружающую среду, отчет об ОВОС является составной частью проектной документации.

Разработанная проектная документация соответствует нормативным документам, исходным данным, а также техническим условиям и требованиям, выданным органами государственного управления и надзора и заинтересованными организациями.

Целями проведения оценки воздействия на окружающую среду планируемой хозяйственной деятельности являются:

- всестороннее рассмотрение всех экологических и связанных с ними социально-экономических и иных последствий планируемой деятельности до принятия решения о ее реализации;

- принятие эффективных мер по минимизации возможного значительного негативного воздействия планируемой деятельности на окружающую среду и здоровье человека.

Для достижения указанной цели были поставлены и решены следующие задачи:

- проведен анализ проектных решений;

- оценено современное состояние окружающей среды района планируемой деятельности, в том числе: природные условия, существующий уровень антропогенного воздействия на окружающую среду, состояние компонентов природной среды;

- представлена социально-экономическая характеристика района планируемой деятельности;

- определены источники и виды воздействия планируемой деятельности на окружающую среду.

Проанализированы предусмотренные проектными решениями и определены дополнительные необходимые меры по предотвращению, минимизации или компенсации значительного вредного воздействия на окружающую природную среду.

Задачи исследования:

- разработка Программы проведения ОВОС;

- оценка существующего состояния окружающей среды, социально-экономических и иных условий;

- оценка возможного воздействия реализации планируемой деятельности на компоненты окружающей среды, предполагаемых мер по предотвращению, минимизации или компенсации вредного воздействия на окружающую среду;

- оценка характеристик основных источников и возможных видов воздействия на окружающую среду, разработка прогноза и оценки изменения состояния окружающей среды и социально-экономических условий.

Планируется проведение общественных слушаний, в ходе которых будет обсужден настоящий отчет об ОВОС.

В разделе рассмотрены следующие основные направления охраны окружающей среды:

- охрана атмосферного воздуха от загрязнения;

Взаим. инв. №
Подп. и дата
Инв. № полн.

Изм.	Кол.	Лист	№ док.	Подп.	Дата

025.24-ОВОС

Лист

7

- охрана поверхностных и подземных вод от загрязнения и истощения;
- охрана и рациональное использование земельных ресурсов;
- охрана животного и растительного мира;
- охрана окружающей среды от загрязнения отходами производства, коммунальными и твердыми отходами.

При выполнении ОВОС учитывались требования следующих документов:

Задание на проектирование от 08.09.2023 г.

Акт выбора места размещения объекта для строительства от 17.02.2023 г.

Решение Мстиславского РИК от 02.06.2023 № 13-34.

Технические требования «Республиканский центр государственной экологической экспертизы и повышения квалификации руководящих работников и специалистов» от 23.05.2023 №04-6-06/768.

Архитектурно-планировочное задание №33 от 01.06.2023г.

Бизнес-план от 17.02.2023г.

Письмо Мстиславской районной инспекции природных ресурсов и охраны окружающей среды от 26.02.2024 № 38.

Инв. № полп.	Полп. и дата	Взаим. инв. №							025.24-ОВОС	Лист
			Изм.	Кол.	Лист	№ док.	Подп.	Дата		8

РЕЗЮМЕ НЕТЕХНИЧЕСКОГО ХАРАКТЕРА

Оценка воздействия на окружающую среду – определение возможного воздействия на окружающую среду при реализации проектных решений, предполагаемых изменений окружающей среды, а также прогнозирование ее состояния в будущем в целях принятия решения о возможности или невозможности реализации планируемой хозяйственной деятельности.

В рамках ОВОС проводилась оценка существующего состояния окружающей среды, социально-экономических условий, анализ возможного изменения компонентов окружающей среды в результате реализации планируемой деятельности, определены меры по предотвращению, минимизации возможного значительного негативного воздействия планируемой деятельности на окружающую среду.

Сведения о целях и необходимости реализации планируемой деятельности.

Проектируемый объект расположен в Мстиславском районе Могилевской области в 1 км на восток от райцентра, примыкает западной окраиной к н.п. Быковичи.

Проектные решения по осушению разработаны на площади 120/119,43 (брутто/нетто) га. В настоящее время территория объекта занята пашней и луговыми угодьями.

Планируемая хозяйственная деятельность представляет собой осушение высокоплодородных земель в ОАО «Мазоловское» у д. Быковичи Мстиславского района Могилевской области, в целях повышения продуктивности сельскохозяйственных земель путем обеспечения оптимального водно-воздушного режима для выращивания сельскохозяйственных культур.

Объект не попадает в водоохранную и прибрежную полосу р. Белая Натапа.

Краткая характеристика планируемой деятельности (объекта).

Проектом предусмотрено осушение земель путем устройства сбросных коллекторов со сбросом в проектные водоемы, засыпки замкнутых понижений, срезки бугров, агромероприятия (глубокая вспашка) на площади 119,43 га. Способ осушения самотечный. Избыточная вода отводится самотеком в проводящие каналы, а затем в канаву, впадающую в р. Белая Натапа, которая в естественном состоянии позволяет выполнить сброс воды с проектируемой площади осушения.

Закрытая сеть

Проектом запроектирована закрытая дренажная проводящая и регулирующая сеть из полиэтиленовых труб диаметром 63÷125мм. Плановое положение запроектированной закрытой сети принято согласно п. 11.1.12 ТКП 45-3.04-8-2005 с учетом рельефа местности и открытой сети. Протяженность закрытой сети составила 20,266 км.

Для сброса стока из водоемов и поддержания НПУ предусматривается устройство сбросных коллекторов

Организация поверхностного стока

С целью организации поверхностного стока из замкнутых понижений и ликвидации вымочек, проектом предусмотрены следующие мероприятия:

- засыпка и раскрытие понижений;
- срезка бугров;
- устройство водоемов-копаней;
- устройство сбросных коллекторов;
- планировка земель длинно-базовым планировщиком.

Водоемы

Данным проектом предусматривается устройство новых водоемов №1 (50x25 м), 2 (40x20 м), 3 (40x20 м), 4 (40x20 м), 5 (20x20 м), на пониженных участках, которые создаются за

Изн. № полл.	Полп. и дата	Взаим. инв. №

Изм.	Кол.	Лист	№ док.	Подп.	Дата

025.24-ОВОС

Лист

9

2. ОБЩАЯ ХАРАКТЕРИСТИКА ПЛАНИРУЕМОЙ ДЕЯТЕЛЬНОСТИ.

2.1. Краткая характеристика объекта

Проектные решения по осушению разработаны на площади 120/119,43 (брутто/нетто) га (Рисунок 1).

Для создания условий эффективного использования земель, увеличение производства сельскохозяйственной продукции проектом намечены следующие основные мероприятия:

- строительство выборочной закрытой осушительной сети;
- мероприятия по организации поверхностного стока: засыпка понижений, срезка бугров, устройство новых водоемов; устройство колонок-поглотителей.
- комплекс культуртехнических работ;
- устройство сбросных коллекторов;

На землях, не требующих осушения на площади 45,82/45,82га (брутто/нетто) проектом предусмотрены культуртехнические работы: выравнивание площадей длиннобазовым планировщиком в 2 прохода. Вспашка и дискование производится силами хозяйства.

Площадь объекта составляет 120/119,43 га (брутто/нетто).

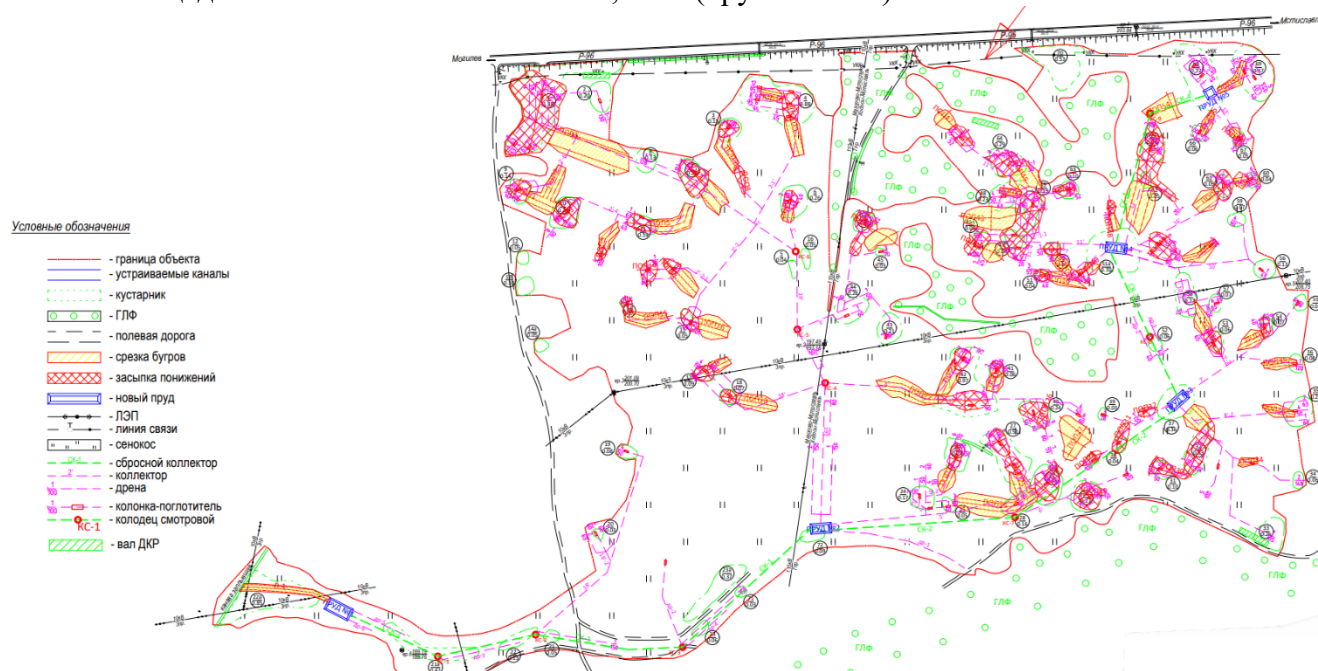


Рисунок 1 - Схема запроектированных мероприятий

2.2. Характеристика проектируемой площадки

Проектируемый объект расположен в Мстиславском районе Могилевской области в 11 км на восток от райцентра, примыкает западной окраиной к н.п. Быковичи. В геоморфологическом отношении территория объекта расположена на Горечкой моренной равнине с краевыми ледниковыми образованиями, приуроченной к области Центрально-Белорусских краевых ледниковых возвышенностей и гряд.

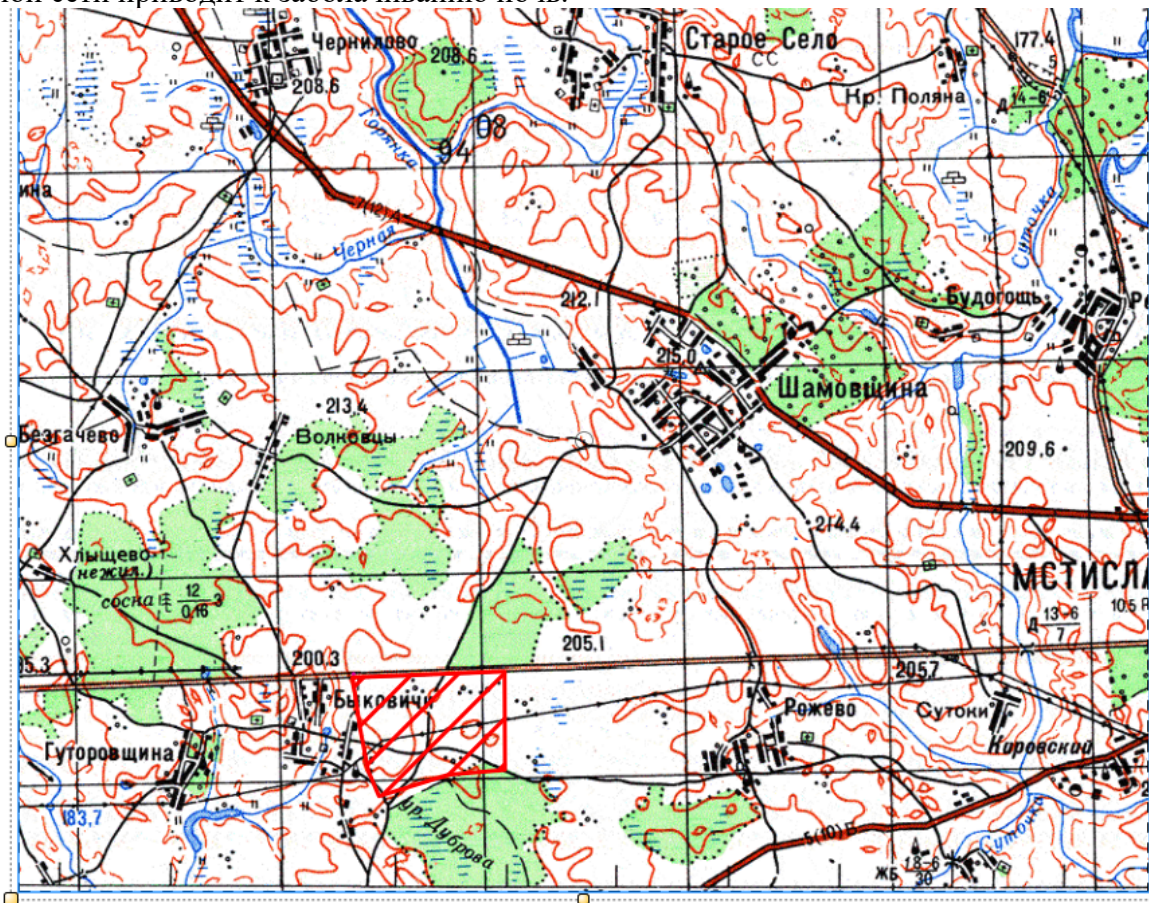
В физико-географическом отношении объект расположен на древней озёрно-аллювиальной равнине. Рельеф объекта пологоволнистый, осложненный замкнутыми понижениями, буграми, ложбинами стока. В замкнутых понижениях аккумулируются атмосферные осадки, вследствие чего происходит заболачивание почв. Абсолютные отметки колеблются в пределах 186,20-206,50. Гидрографическая сеть не развита.

Взаим. инв. №	
Подп. и дата	
Инв. № полн.	

Изм.	Кол.	Лист	№ док.	Подп.	Дата

Условия поверхностного стока удовлетворительные. Согласно СНБ 2.04.02-2000 объект расположен в пределах климатического подрайона Пв. Абсолютная минимальная температура воздуха – 40°С, абсолютная максимальная температура воздуха +36°С. Среднегодовая температура воздуха составляет 5,2°С. Продолжительность периода с температурой ниже 0°С составляет 133 суток в году. Нормативная глубина сезонного промерзания для супесей – 1,32, для суглинков – 1,09 м. Активных физико-геологических процессов не установлено. Геологический разрез представлен лессовидными отложениями проблематичного происхождения. Лессовидные отложения представлены пылеватыми супесями и суглинками. Вскрытая мощность отложений 4,7-4,8м. Залегают эти отложения с поверхности.

Земли, приуроченные к пониженным участкам рельефа, испытывают процессы переувлажнения и заболачивания. К этим участкам направлен поверхностный сток. Расчлененный рельеф, распространение слабофильтрующих глинистых грунтов, отсутствие открытой осушительной сети приводит к заболачиванию почв.



Место производства работ

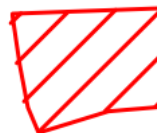


Рисунок 2 - Место производства работ

2.3. Основные характеристики технологического процесса

Способ осушения

Проектом предусмотрено осушение земель путем устройства сбросных коллекторов со сбросом в проектные водоемы, засыпки замкнутых понижений, срезки бугров, агромерелиоративные мероприятия (глубокая вспашка) на площади 119,43 га. Способ осушения самотечный. Избыточная вода отводится самотеком в проводящие каналы, а затем в канаву, впадающую в р.

Взаим. инв. №	
Подп. и дата	
Инв. № полл.	

Изм.	Кол.	Лист	№ док.	Подп.	Дата

Проектными решениями предусматривается выполнение работ по подчистке берега и дна водоприемника (существующего канала), в границах поверхностного водного объекта, в месте впадения проектируемого канала

Водоёмы

Данным проектом предусматривается устройство новых водоемов №1 (50x25 м), 2 (40x20 м), 3 (40x20 м), 4 (40x20 м), 5 (20x20 м), на пониженных участках, которые создаются за счет выемки грунта. Они являются накопителями поверхностных вод, обеспечивают равномерное распределение стока во времени, создают необходимый водно-воздушный режим на прилегающей территории и аккумулируют наносы поверхностного и грунтового стока. Вынутый грунт используется на подсыпку прилегающей территории. Питание водоемов осуществляется в основной массе за счет грунтового и поверхностного стока.

Пред началом разработки грунта необходимо выполнить снятие растительного грунта, который в дальнейшем используется на крепление откосов водоемов до отметки ниже 0,5 м отметки НПУ, а оставшийся разравнивается по подсыпаемой территории. НПУ водоемов поддерживается сбросными трубопроводами диаметрами 110, 200, 250 мм.

Технические характеристики водоемов приведены в таблице 3.

Таблица 3. Технические характеристики проектируемых водоемов

Наименование	Абсолютная отметка дна, м	Абсолютная отметка НПУ, м	Заложение откосов 1:m	Площадь водоема в бровках, га	Площадь зеркала при НПУ, га	Объем воды при НПУ, м ³
Водоем №1	184,70	186,15	1,75	0,125	0,121	169
Водоем №2	190,28	192,85	1,75	0,08	0,074	165
Водоем №3	197,72	197,16	1,75	0,08	0,078	124,4
Водоем №4	198,57	200,09	1,75	0,08	0,077	92,2
Водоем №5	199,80	201,19	1,75	0,04	0,036	39,8

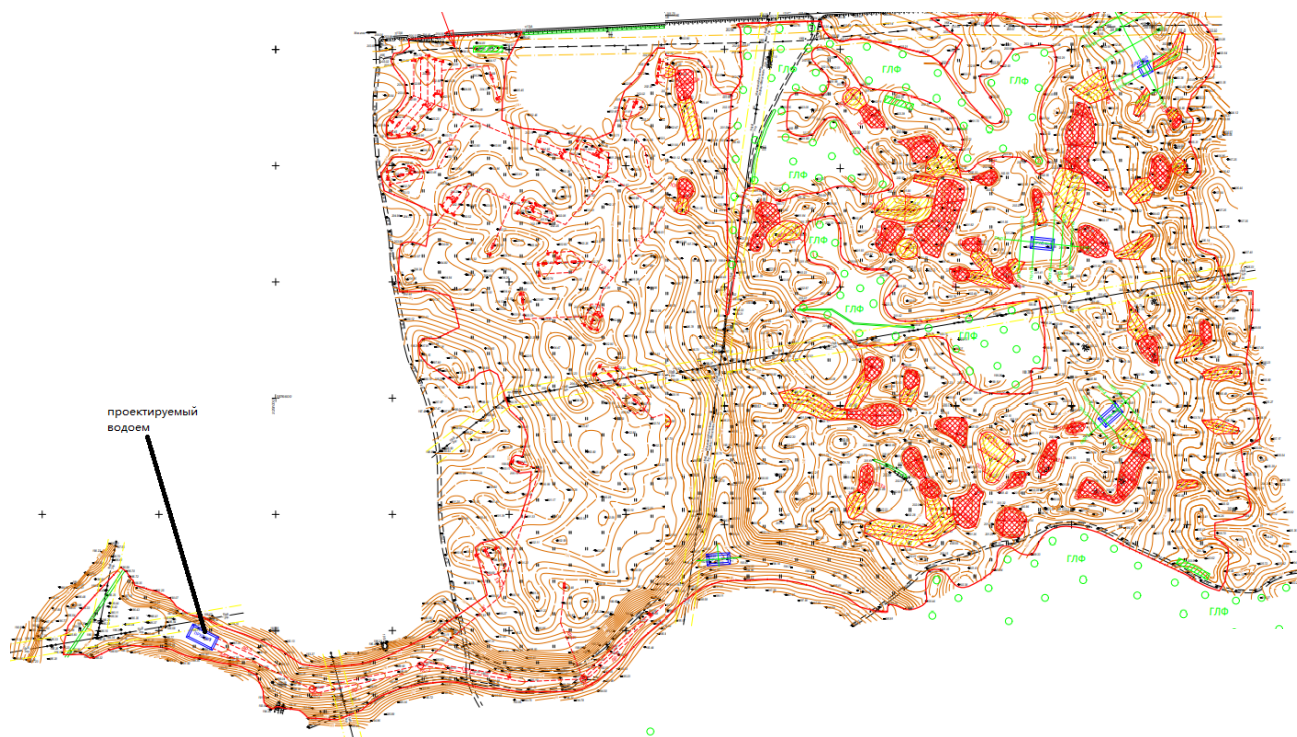


Рисунок 3 - Место размещения проектируемых водоёмов.

Взаим. инв. №	
Подп. и дата	
Инв. № полн.	

Изм.	Кол.	Лист	№ док.	Подп.	Дата

Сельскохозяйственное освоение
Культуртехнические работы

Освоение территории предусмотрено на площади 120 га (брутто). Из объемов обработки земель исключена площадь под прудами, колодцами и валами – 0,57 га.

Древесно-кустарниковая растительность на площади 16,53 га сводится корчевателем-собирателем. Валка деревьев (6801 шт.) осуществляется бензопилами с разделкой на дрова, которые вывозятся тракторными прицепами на расстояние до 1 км в места складирования. Корчевка пней выполняется бульдозерами со сменным оборудованием корчеватель-собиратель мощностью 131 (178) кВт (л.с). На площадях сводки кустарника предусмотрена грубая бульдозерная планировка.

В проекте на основании изысканий, по лесотаксационным справочникам определен объем древесины и возвратные суммы от ее реализации. Перед началом выполнения работ по сводке деревьев объем древесины, заложенной в проекте, уточняется.

Проектом предусмотрена корчевка кустарника, пней деревьев и других древесных отходов, компостирование их в валах с обработкой биологическим препаратом «Флебиопин» для ускоренного разложения древесных отходов и естественной переработки в биогенный грунт, соответствующий техническим условиям ТУ ВУ 100736093.001.

Обработка биологическим препаратом «Флебиопин» выкорчеванного кустарника и пней должна производиться с последующей обработкой валов с целью полной обработки древесных отходов со всех сторон.

Грунт биогенный используется для увеличения плодородия мелиорированных сельскохозяйственных земель через 3 года после проведения корчевки кустарника и пней.

Плановое положение валов, выкорчеванных кустарников и пней, определено проектом с учётом эксплуатационных мелиоративных работ, размеров полей, сельскохозяйственной обработки земель.

Для обеспечения высокой эффективности обработку выкорчеванного кустарника и пней, валов выкорчеванного кустарника и пней деревьев биологическим препаратом «Флебиопин» следует проводить в благоприятных метеорологических условиях, по возможности в теплую, обязательно тихую погоду при отсутствии осадков. Обработка проводится не ранее, чем за минимальное время, указанное в руководстве по применению препарата до дождя.

Когда почвы в достаточной степени осушены, засыпаны ямы, западины, срезаны кавальеры, производится обработка осваиваемых площадей.

Вспашку земель (73,61 га) следует выполнять на минеральных землях плугами, загонным способ. Ширина загонов, т.е. расстояние между разъемными бороздами, принимается кратной двойной ширине захвата плуга. Поле на загоны разбивают так, чтобы основные загоны были правильной геометрической формы (прямоугольник, трапеция), а площадки клиньев и полос для последующей вспашки сводят к минимуму.

Обработка старопахотных земель (45,82 га) будет выполнена силами землепользователя и за их счет в соответствии с изменениями и дополнениями Государственной программы сохранения и использования мелиорированных земель на 2021-2026 гг. внесенными изменениями постановлением СМ РБ от 31 июля 2014 г. №743.

Дискование мелиорированных земель осуществляется с целью измельчения связной естественной дернины, для разделки и разрыхления пласта, выравнивания площади перед и после планировки земель длинно базовым планировщиком.

Наиболее рационален диагонально-перекрестный способ, при котором достигается лучшее крошение пласта и выравнивание поверхности. Разделка пласта производится при оптимальной влажности почвы вслед за вспашкой на минеральных землях.

После дискования по закустаренным площадям и полосе разравнивания грунта предусмотрена уборка вручную древесных остатков.

Взаим. инв. №	
Подп. и дата	
Инв. № полл.	

Изм.	Кол.	Лист	№ док.	Подп.	Дата

025.24-ОВОС

Лист

18

№ п/п	Наименование	Ед. изм.	Кол-во
1	Площадь участка	га	120
	брутто	га	119,43
2	Площадь застройки	га	-
3	Площадь покрытий автодорог, тротуаров и дорожек	га	-
4	Плотность застройки	%	-
5	Площадь под каналами, валами	га	0,57
	В т.ч. крепление откосов посевом трав	га	-
6	Площадь сельскохозяйственных земель	га	119,43
7	Площадь озеленения	га	-
8	Коэф. использования территории	-	0,99

Инд. № полп.	Подп. и дата	Взаим. инв. №

Изм.	Кол.	Лист	№ док.	Подп.	Дата

025.24-ОВОС

Лист

20

3. АЛЬТЕРНАТИВНЫЕ ВАРИАНТЫ ПЛАНИРУЕМОЙ ДЕЯТЕЛЬНОСТИ

В данной работе рассматривалось несколько альтернативных вариантов решения проектируемого объекта (таблица 6):

I вариант – строительство мелиоративной системы в соответствии с проектными решениями: строительство открытой сети каналов и закрытой дренажной сети; мероприятия по организации поверхностного стока, путем засыпки и раскрытия понижений, планировке территории; устройство открытых водосбросных воронок; устройство новых гидротехнических сооружений; комплекс культуртехнических мероприятий.

II вариант – строительство мелиоративной системы с создание открытого дренажа.

III вариант - «нулевая» альтернатива – отказ от планируемой хозяйственной деятельности.

Таблица 6 – Сравнительная характеристика вариантов реализации планируемой хозяйственной деятельности

Показатель	1 вариант строительство мелиоративной системы в соответствии с проектными решениями	2 Вариант строительство мелиоративной системы с создание открытого дренажа	3 Вариант отказ от реализации планируемой хозяйственной деятельности
Атмосферный воздух	низкое	низкое	низкое
Поверхностные воды	среднее	среднее	среднее
Подземные воды	низкое	среднее	среднее
Почвы	низкое	среднее	среднее
Растительный и животный мир	среднее	среднее	низкое
Природоохранные ограничения	соответствует	соответствует	соответствуют
Соответствие функциональному использованию территории	соответствует	соответствует	соответствует
Социальная сфера	высокое	среднее	
Производственно-экономический потенциал	высокий	средний	
Трансграничное воздействие	отсутствует	отсутствует	отсутствует
		положительный эффект либо отрицательное воздействие отсутствует	
		значительное отрицательное воздействие либо отсутствие положительного эффекта	
		отрицательное воздействие средней значимости	
		незначительное отрицательное воздействие	

Изменение показателей при реализации каждого из альтернативных вариантов планируемой деятельности оценивалось по шкале от «положительный эффект» до «отсутствие положительного эффекта».

ВЫВОД:

Взаим. инв. №	
Подп. и дата	
Инв. № полл.	

При рассмотрении альтернативных вариантов в первую очередь был исключена «нулевая» альтернатива. Отказ от планируемой деятельности не позволит повысить эффективность производства сельхозпродукции на данных сельскохозяйственных землях, при этом часть этих земель, на данный момент закустаренных, останутся не вовлеченными в сельскохозяйственный оборот. В целом данный вариант не соответствует задачам подпрограммы 7 «Развитие мелиорации земель сельскохозяйственного назначения».

При создании системы только открытого дренажа больший процент земель выводится из использования под пашню (луга) и занимает каналы. Открытые осушительные каналы уменьшают полезную площадь. За осушительными каналами необходим постоянный уход: откашивание растительности, удаления растительных остатков.

Закрытая осушительная сеть обеспечивает более равномерные условия увлажнения на осушаемой территории. В целях оптимизации используется закрытые дренажные системы с созданием магистрального канала и нескольких 2-го порядка, дренирующего закрытые дрены.

При проведении осушительной мелиорации целесообразней I вариант.

Негативное воздействие от рассматриваемого объекта на окружающую среду и здоровье человека будет минимальным.

Инд. № полп.	Полп. и дата	Взаим. инв. №

Изм.	Кол.	Лист	№ док.	Подп.	Дата

025.24-ОВОС

Лист

22

4. ОЦЕНКА СУЩЕСТВУЮЩЕГО СОСТОЯНИЯ ОКРУЖАЮЩЕЙ СРЕДЫ

4.1. Природные компоненты и объекты

4.1.1. Климат и метеорологические условия

Мстиславский район расположен в северо-восточной части Могилевской области в пределах Оршанско-Могилевской возвышенной равнины (рис 4). Климат умеренно-континентальный.

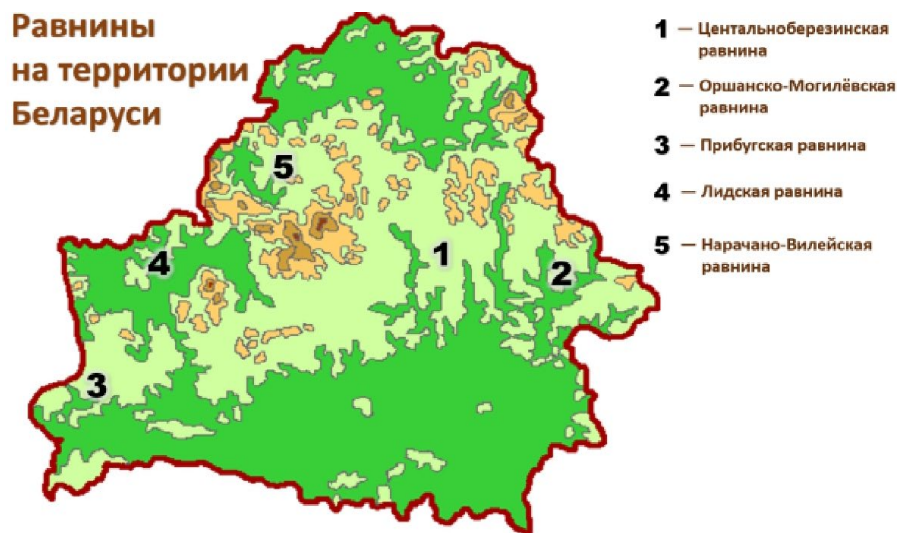


Рис. 4 – Равнины на территории Беларуси

Климат довольно прохладный со средней годовой температурой 5,2°C. Самый холодный месяц года – январь со средней месячной температурой минус 7,5°C, самый тёплый – июль со средней месячной температурой +17,4°C. Сумма отрицательных средних месячных температур минус 21,4°C. Средняя максимальная температура наиболее теплого месяца года (июля) +20,7°C.

Переход средней суточной температуры воздуха через 0°C в период повышения температуры происходит после 30 марта. Переход средней суточной температуры воздуха в весенний период через +5°C происходит 15 апреля и позднее; через +10°C – между 30 апреля и 5 мая. Длительность периода с температурой воздуха выше 0°C составляет около 230 дней, протяженность безморозного периода на почве – 135-140 дней. Среднее число дней с переходом температуры воздуха через 0°C – 73 дня.

Первые осенние заморозки на почве наблюдаются около 25 сентября, последние весенние – 5-10 мая. В воздухе первые осенние заморозки около 25-30 сентября, последние весенние – между 30 апреля и 5 мая.

Годовое количество осадков – 650-700 мм, среднее количество (сумма) осадков за апрель-октябрь составляет 424 мм, за ноябрь-март – 205 мм. Годовая относительная влажность воздуха – 81%.

Устойчивый снеговой покров образуется около 10 декабря. Согласно Изменению №1 СНБ 2.04.02-2000, средняя из наибольших декадных за зиму высота снежного покрова составляет 21 см, максимальная из наибольших декадных – 45 см, продолжительность залегания устойчивого снежного покрова 108 дней. Устойчивый снеговой покров сходит 20-25 марта.

Средняя из максимальных за год глубин промерзания грунта – 76 см, наибольшая из максимальных глубин промерзания для открытой местности под естественным снежным покровом составляет 145 см.

Взаим. инв. №	
Подп. и дата	
Инв. № полл.	

Изм.	Кол.	Лист	№ док.	Подп.	Дата

Чёрная Натопя — река в Могилёвской области Мстиславском районе. Правый приток Сожа. Длина 49 км, площадь бассейна 464 км², среднегодовой расход воды в устье 2,8 м³/с, средний наклон водной поверхности 1,1 ‰ Исток у деревни Есьманово Мстиславского района. Общее направление течения на восток, течение проходит по Оршанско-Могилёвской равнине. Протекает через деревни Есьманово, Усполие, Красное, Бельнец, Сычэвка, Молятичи, Мышковичи, Кашаны, Бояры, Стаборщина и Селец. Возле последнего впадает в Сож, по которому здесь проходит граница с Россией. В нижнем течении образует границу Мстиславского и Кричевского районов.

Притоки: Лучки, Мертвица (правые); Белая Натопя (левый).

Река Волчес протекает по территории Могилёвской области, правый приток реки Сож. Длина реки — 80 км, средний наклон водной поверхности 0,7 ‰.

Река берёт начало в Мстиславском районе восточнее деревни Долговичи. Течёт на юг и юго-восток, в среднем течении образует границу Мстиславского района сначала с Чаусским, а затем с Чериковским районом. Ниже течёт по Кричевскому району, а перед устьем перетекает в Чериковский. Течёт в пределах Кричевского природного района. Ширина реки в среднем и нижнем течении около 10 м.

Притоки: Клепатинка, Язвитка, Жуковка, Еленка(левые); Самоволка, Глинец (правые).

Долина реки плотно заселена, Волчес протекает сёла и деревни Старинка, Петрыги, Васильково, Грабалка, Нешковка, Ст. Белица, Верховцы, Вородьково 2-е, Тиньково, Губенщина, Горки, Волчас, Комаровичи, Зори, Речица.

Впадает в Сож у села Устье.

Классификация водоемов Мстиславского района, для которых устанавливаются ВЗ и ПП, представлена в таблице 10.

Таблица 10. Классификация водоемов Мстиславского района

№ п/п	Название ВО	Классификация по ВК	Площадь, га	Географические координаты (десятичные градусы)	
				широта	долгота
1	оз. Святое	озеро	9.27	53,99881N	031,73117E
2	пр. Сапрынович	пруд	8.23	54,03293N	031,81352E
3	пр. Андраны	пруд	38.13	53,98225N	031,31128E
4	пр. Быстрица	пруд	6.96	54,02900N	031,45879E
5	пр. Курмано	пруд	44.27	54,11215N	031,37634E
6	пр. Гуторовщина	пруд	44.62	53,99781N	031,53925E
7	пр. Мушино	пруд	11.28	53,91642N	031,64293E
8	пр. Жигалово	пруд	25.68	53,93609N	031,75829E
9	пр. Коробчино	пруд	1.97	53,99276N	031,76856E

В целом состояние водных объектов Мстиславского района оценивается как достаточно благополучное и устойчиво стабильное.

4.1.4. Геологическая среда и подземные воды

В тектоническом плане Мстиславский район расположен в пределах Оршанской впадины, в результате чего геологический разрез в его пределах характеризуется повышенной

Взаим. инв. №
Полп. и дата
Инв. № полп.

Изм.	Кол.	Лист	№ док.	Подп.	Дата	025.24-ОВОС	Лист

мощностью и большим количеством образующих его стратиграфических подразделений. Однако для целей данной работы достаточным является рассмотрение верхней части разреза, который образуют четвертичные породы и подстилающие их отложения меловой, юрской и девонской систем.

Отложения девонской системы выходят на дочетвертичную поверхность в северной части Мстиславского района. Они сложены образованиями полоцкого, ланского, саргаевского и семилукского горизонтов.

Отложения евлановского горизонта (D_{2el}). Отложения залегают на образованиях живетского яруса девона и перекрываются юрскими, меловыми либо четвертичными образованиями. Мощность евлановских отложений составляет от 12 до 26 м. В составе горизонта выделяются две части, нижняя из них слагается доломитами оолитово-сгустковыми и глинистыми с прослоями мергелей, реже глин, с песчаным материалом в виде линз и тонких прослоев в основании разреза.

Отложения ливенского горизонта (D_{2lv}). На территории района мощность отложений немногим превышает 10 м. Разрез сложен, в основном, доломитами глинистыми с линзовидными пропластками и прослойками песчанисто-алевритовой глины, содержащей миоспоры ливенского возраста.

На территории Мстиславского района юрские отложения подстилаются девонскими и перекрываются меловыми либо четвертичными. Представлены юрские отложения келловейским ярусом.

Отложения келловейского яруса (J_{2k}). Нижний келловей повсеместно представлен глинистыми породами с подчиненным значением песчано-алевритовых прослоев. Нижняя часть разреза, как правило, сложена некарбонатными терригенными породами, верхняя терригенно-карбонатными, содержащими остатки микрофауны фораминифер и иногда аммонитов. Средний келловей сложен породами терригенно-карбонатного и реже карбонатного состава (песчаники, опесчаненные известняки, известковые алевритистые глины, глинистые алевролиты). В большом количестве в породе присутствует раковинный детрит, встречаются раковины и их обломки, принадлежащие аммонитам, двустворкам и белемнитам. Растительный детрит редок. В песчаниках иногда отмечаются железистые оолиты, что характерно, в основном, для верхней части разреза. Отложения верхнего келловей отсутствуют на территории района.

В Мстиславском районе верхний отдел меловой системы (далее – верхнемеловые отложения) образован сеноманским и туронским ярусами.

Сеноманские отложения (K_{2s}) залегают на девонских либо юрских образованиях, перекрываются породы сеномана туронскими отложениями или четвертичными отложениями. Его разрез представлен двумя литологическими толщами – терригенно-карбонатной (внизу) и карбонатной (вверху). Общая мощность отложений сеномана обычно не превышает 10 м.

На основании изучения фораминифер сеноманский ярус разделен на три подъяруса. Разрез нижнего подъяруса представлен песками и мелом сильнопесчанистым. Пески, реже песчаники зеленовато-серые, преимущественно мелкозернистые глауконитово-кварцевые, известковистые, иногда с мелкими желваками фосфоритов, нередко содержат чешую и зубы рыб, спикулы губок, иглы морских ежей. Мощность песчаной пачки обычно не более 5 м, в редких случаях – до 10 м. Выше по разрезу пески переходят в сильнопесчанистые мел или мергель, серые и темно-серые, гнездами более светлые до белых, уплотненные, часто с желваками фосфоритов. В них до 50 % породы составляют зерна кварца, глауконита, полевого шпата. Мощность отложений нижнего подъяруса обычно составляет 3–5 м, максимальная – 17 м.

Отложения среднего подъяруса распространены шире, чем нижнего. Они представлены, в основном, мелом иноцерамовым серовато или желтовато-белым, песчанистым, с обломками ризматического слоя раковин иноцерамов, со скоплениями чешуи рыб и желваками фосфоритов. Граница с нижним сеноманом проходит в слое песчанистого мела и может быть определена по смене комплексов фораминифер. Мощность до 5–6 м.

Изн. № полл.	Взаим. инв. №

Изм.	Кол.	Лист	№ док.	Подп.	Дата

025.24-ОВОС

Границы распространения отложений верхнего подъяруса сеномана совпадают с границами туронского яруса. Он сложен мелом мергелем глинистым, в нижней части с незначительной примесью зерен песка. Мощность отложений 3–5 м. Характерной их особенностью являются многочисленные отпечатки ходов илоедов в кровле разреза. По слою с ходами илоедов проводится граница между сеноманом и туроном, нижняя же граница подъяруса условная.

Туронские отложения (K_{2t}) на данной территории подстилаются почти повсеместно породами верхнего сеномана либо юры, перекрываются четвертичными образованиями. Мощность туронских отложений составляет 30–40 м.

В составе туронского яруса выделены нижний и верхний подъярусы. Нижний представлен, в основном, мелом глинистым или мелоподобным мергелем, белыми и серовато-белыми, крепкими, с мелкими обломками призматического слоя иноцерамов.

Верхний турон почти во всех структурно-фациальных зонах также сложен мелом глинистым или мелоподобным мергелем, с обломками раковин иноцерамов, местами опесчаненными, с фосфоритами.

Четвертичные отложения в Мстиславском районе залегают на юрских, меловых и девонских образованиях и состоят из среднего плейстоцена (представлен припятским горизонтом), верхнего плейстоцена (представлен поозерским горизонтом) и голоцена (представлен судобльским горизонтом).

Днепровские моренные образования (gQ_{2pr}^{dn}). Эти отложения представлены красновато- или желтовато-бурыми, иногда серо-бурыми супесями, реже суглинками и глинами, содержащими линзы и гнезда песков, гравия и гальки. Мощность морены, как правило, составляет от 2 до 10 м. Днепровская морена залегают на меловых, юрских либо отложениях и перекрывается сожско-днепровским флювиогляциалом.

Флювиогляциальные отложения днепровско-сожского возраста ($f^sQ_{2pr}^{sz-dn}$). Эти отложения залегают между днепровскими и сожскими моренами и выходят на поверхность в долине р. Вихра. Мощность отложений обычно не превышает 10 м. Сожско-днепровские флювиогляциальные отложения характеризуются преобладанием мелко и среднезернистых песков с различным содержанием гравия и мелких галек.

Сожские моренные образования (gQ_{2pr}^{sz}). Эти отложения представлены красновато или желтовато-бурыми, иногда серо-бурыми супесями, реже суглинками и глинами, содержащими линзы и гнезда песков, гравия и гальки. Мощность морены, как правило, составляет от 2 до 10 м. Сожская морена залегают на сожско-днепровском флювиогляциале. На большей части района эти отложения выходят на поверхность и только локально перекрываются сожскими конечно-моренными образованиями (в основном на юго-западе).

Конечно-моренные отложения сожского возраста (gtQ_{2pr}^{sz}). В пределах Мстиславского района расположено два участка развития конечных морен сожского возраста: на востоке и юго-востоке района, а также на западе района. Конечные морены сложены разнозернистыми песками с гравием, неотсортированным гравийно-валунным материалом, валунными суглинками и супесями, с линзами и гнездами тонкослоистых песков и глин. Отложения маломощные, представлены супесями и суглинками красно-бурыми, с гравием, галькой и валунами. Эти образования выходят на поверхность, образуя локальные повышения в рельефе, подстилаются они сожской мореной.

Флювиогляциальные отложения сожского возраста ($f^sQ_{2pr}^{sz}$). Породы представлены преимущественно мелкозернистыми песками, нередко средне- и крупнозернистыми с примесью того или иного количества гравия и гальки. Эти отложения пространственно связаны с долиной р. Вихра, Сож и Черная Натопа, залегают у поверхности и подстилаются сожскими моренными образованиями.

Древнеаллювиальные отложения поозерского возраста (aQ_{3pz}). Эти образования развиты по долинам р. Вихра и Сож. Они подстилают современные аллювиальные отложения и формируют надпойменную террасу. Породы представлены главным образом мелко-, средне-

Инва. № полл.	Полп. и дата	Взаим. инв. №
---------------	--------------	---------------

Изм.	Кол.	Лист	№ док.	Подп.	Дата	025.24-ОВОС	Лист 28

и крупнозернистыми песками, кварцево-полевошпатовыми, обычно хорошо промытыми, с включением гравия и мелких галек. Обычно крупнозернистые разности песков, также как и скопления гравия, наиболее часто встречаются в нижних горизонтах аллювиальной толщи. Характерной особенностью древнеаллювиальных отложений является частая смена литологического состава пород, как в вертикальном разрезе, так и по площади их распространения.

Аллювиальные отложения (aQ_{4sd}). Отложения распространены главным образом в пределах поймы р. Вихра и Сож. Водовмещающими породами являются преимущественно пески разной крупности и сортировки, с большим или меньшим содержанием пылевато-глинистых примесей. Среди песчаных накоплений нередко встречаются линзы и прослой супесей, суглинков, глин и иловых образований. Мощность аллювиальных отложений колеблется в значительных пределах. Отложения залегают у поверхности, с размывом залегая на днепровско-сожских флювиогляциальных образованиях.

Гидрогеологический разрез на территории Мстиславского района представлен следующими водоносными горизонтами.

Водоносный горизонт современных аллювиальных отложений в долине р. Вихра и Сож (aQ_{4sd}).

Водоносный горизонт древнеаллювиальных отложений (aQ_{3pz}).

Водоносный горизонт флювиогляциальных отложений поозерского возраста (fQ_{3pz}).

Водоносный горизонт флювиогляциальных отложений сожского возраста (f^sQ_{2pr^{sz}}).

Воды спорадического распространения в относительно водоупорных сожских моренных отложениях (gQ_{2pr^{sz}}).

Водоносный горизонт днепровско-сожских флювиогляциальных отложений (fQ_{2pr^{dn-sz}}).

Воды спорадического распространения в относительно водоупорных днепровских моренных отложениях (gQ_{2pr^{dn}}).

Сенон-туронский водоносный горизонт (K_{2sn+t}).

Воды спорадического распространения в относительно водоупорных среднеюрских отложениях (J_{2k}).

Франский водоносный комплекс (D_{3fr}).

Водоносный горизонт современных аллювиальных отложений долины рр. Сож и Вихра (aQ_{4sd}). Грунтовые воды современных аллювиальных отложений развиты в пределах пойм рр. Сож и Вихра. Водовмещающими породами являются преимущественно пески разной крупности и сортировки, с некоторым количеством пылевато-глинистых примесей, а также гравийно-галечниковыми скоплениями, залегающими в основании толщи в виде линз или прослоев. Среди песчаных накоплений нередко встречаются линзы и прослой супесей, суглинков, глин и иловых образований. Мощность аллювиальных отложений в пределах Мстиславского района достигает 5–10 м.

В Мстиславском районе кровля залегания водоносного горизонта залегают на глубине около 2 м. Мощность водоносного горизонта составляет 2,4 м. При вскрытии водоносного горизонта статический уровень устанавливается на глубине 1,8 м, дебит достигает 0,11 м³/ч при понижении 1 м. Удельный дебит составляет 0,11 м³/ч. Водоносный горизонт в пределах описываемой территории гидравлически связан с водами флювиогляциальных отложений поозерского и днепровско-сожского возраста, которые выходят на поверхность в поймах названных рек.

Воды обычно гидрокарбонатно-кальциевого типа от мягких до жестких, слабокислые или слабощелочные, нередко с нейтральной реакцией, часто с болотным запахом, в осадке иногда наблюдаются хлопья гидроокислов железа. Общая минерализация 0,05–0,6 г/л, общая жесткость воды – 0,65–6,66 мг-экв. Песчаные отложения, слагающие поймы, повсеместно являются водонасыщенными. Во многих населенных пунктах района этот водоносный горизонт эксплуатируется с помощью неглубоких срубных колодцев.

Взаим. инв. №
Подп. и дата
Инв. № полл.

Изм.	Кол.	Лист	№ док.	Подп.	Дата
------	------	------	--------	-------	------

Водоносный горизонт древнеаллювиальных отложений (aQ_3pz). Отложения данного горизонта подстилают современные аллювиальные отложения, а также слагают надпойменную террасу рр. Вихра и Сож. Водовмещающие породы представлены главным образом мелко-, средне- и крупнозернистыми песками, кварцево-полевошпатовыми, обычно хорошо промытыми, с включением гравия и мелких галек. Обычно крупнозернистые разности песков, как и скопления гравия, наиболее часто встречаются в нижних горизонтах аллювиальной толщи. Характерной особенностью древнеаллювиальных отложений является частая смена литологического состава пород, как в вертикальном разрезе, так и по площади их распространения. В верхней части толщи нередко встречаются прослой и линзы супесей и суглинков. Коэффициент фильтрации песков в зависимости от степени пылеватости и глинистости изменяется от 1,9 до 14,45 м/сутки и более. Мощность древнеаллювиальных отложений колеблется в весьма пределах 3–5 м.

Древнеаллювиальные отложения подстилаются или днепровской мореной, или нередко флювиогляциальными песками сожско-днепровского возраста. Глубина залегания зеркала воды колеблется от 0,3 до 8 м.

Качество воды удовлетворительное. По степени и характеру минерализации эти воды близки к водам современных аллювиальных отложений. Содержание железа в воде колеблется в пределах от 0,1–3 до 10 мг/л; общая минерализация – 0,06–0,24 г/л; общая жесткость воды – 0,79–4,5 мг-экв.

Глубина скважин, эксплуатирующих этот водоносный горизонт, около 10 м, статический уровень воды устанавливается на глубине 2–7,2 м ниже поверхности земли. Дебит скважин при откачке колеблется от 8 до 12 м³/час при понижении статического уровня воды на 1,5–7 м.

Водоносный горизонт флювиогляциальных отложений сожского возраста ($f^sQ_2pr^{sz}$). Отложения данного горизонта распространены главным образом в восточной части района. Они залегают на поверхности, а в долинах главных рек размыты. Мощность сожских флювиогляциальных отложений изменяется здесь в широких пределах и достигает 17 м и более. Глубина залегания уровня воды 2–12 м. Водовмещающие породы представлены преимущественно мелкозернистыми песками, нередко средне и крупнозернистыми с примесью того или иного количества гравия и гальки.

По химическому составу воды описываемого водоносного горизонта преимущественно гидрокарбонатные, среди катионов преобладают (по убыванию): кальций, натрий и калий; минерализация составляет порядка 0,45 г/л. В пределах населенных пунктов воды подвержены поверхностному загрязнению.

Воды спорадического распространения в относительно водоупорных сожских моренных отложениях (gQ_2pr^{dn}). Воды данного горизонта приурочены к линзам и прослоям песка разнотернистого, с гравием и галькой, встречающимся среди моренных глин. По причине малой мощности, невыдержанного распространения водовмещающих прослоев и малой водообильности данный горизонт в пределах Мстиславского района не эксплуатируется.

Водоносный горизонт днепровско-сожских флювиогляциальных отложений (fQ_2pr^{dn-sz}). В пределах Мстиславского района воды водоносного горизонта сожско-днепровских флювиогляциальных отложений гидравлически связаны с поозерским (древнеаллювиальным) и голоценовым (современных аллювиальных отложений) водоносными горизонтами и дренируются реками Вихра и Сож. Гранулометрический состав водовмещающих пород водоносного горизонта днепровско-сожских флювиогляциальных отложений, характеризуется преобладанием мелко и среднетернистых песков с различным содержанием гравия и мелких галек. Мощность песков изменяется от 10 до 57 м и более. Их коэффициент фильтрации, по данным опытных откачек, колеблется в весьма больших пределах – от нескольких до 50 м/сутки. Дебит скважин со-

Инд. № полл.	Взаим. инв. №
Полл. и дата	

Изм.	Кол.	Лист	№ док.	Подп.	Дата

ответственно колеблется от 5 до 85 м³/сутки при понижении уровня воды на 5–20 м. Пьезометрический уровень воды в скважинах устанавливается на глубине 0,1–50,4 м от поверхности земли.

Общая минерализация воды не превышает 0,53 г/л, содержание-железа колеблется от следов до 1,76 мг/л, нередко достигая 3,5 мг/л и более, в связи с чем, в осадке нередко наблюдаются хлопья гидроокислов железа. Высокое содержание железа наблюдается в скважинах, вскрывающих среди обводненных песков погребенные торфяники.

Глубина скважин, эксплуатирующих данный водоносный горизонт, обычно находится в пределах 30–50 м, реже 65–77 м. Пьезометрический уровень воды в скважинах устанавливается на глубине 5–25 м ниже поверхности земли. Дебит скважин обычно равен 10–15 м³/час, при понижении уровня воды на 2,5 м. Содержание в воде железа достигает 4,4 мг/л и на отдельных участках 6,4–9,2 мг/л.

Воды спорадического распространения в относительно водоупорных днепровских моренных отложениях (gQ_{2pr}^{dn}). Воды данного горизонта приурочены к линзам и прослоям песка разномерного, с гравием и галькой, встречающимся среди моренных глин. По причине глубокого залегания, невыдержанного распространения водовмещающих прослоев и малой водообильности данный горизонт не эксплуатируется.

Сенон-туронский водоносный горизонт. (K_{2sn+t}). Сенон-туронский водоносный горизонт залегает на юрских и девонских образованиях, перекрывается четвертичными отложениями. Водовмещающие породы горизонта представлены белым пясчистым мелом и серыми, желтовато-серыми и темно-серыми мергелями, с редкими прослоями глин и мелкозернистых песков туронского яруса. Литологически мергельно-меловая толща туронского возраста является относительно выдержанной на всей площади ее распространения.

Данный горизонт вскрывается в Мстиславском районе только в районе г. Мстиславля, является маломощным и практически не используется для водоснабжения. Здесь горизонт вскрывается на глубине 79,5 м, мощность его составляет 9 м. Пьезометрический уровень устанавливается на отметке 43 м, дебит составляет 4,68 м³/час при понижении уровня на 5 м.

Воды спорадического распространения в относительно водоупорных среднеюрских отложениях (J_{2k}). На рассматриваемой территории юрские отложения сложены преимущественно глинами средне- и нижнекембрийского подъярусов мощностью от 12,0 до 85,0 м. Водосодержащие пески в разрезе этих отложений отсутствуют на указанной территории или встречаются в виде маломощных прослоев, составляющих очень небольшой процент в общем разрезе юрской толщи. Поэтому юрские отложения на рассматриваемой территории являются практически безводными. Мощные толщи глин средне и нижнекембрийского подъярусов на всей этой площади играют роль достаточно выдержанного водоупора, разделяющего подземные воды мезозойских и палеозойских отложений.

Франский водоносный горизонт (D_{3fr}). Водовмещающие отложения представлены доломитами оолитово-сгустковыми и глинистыми с прослоями мергелей, реже глин, с песчаным материалом в виде линз и тонких прослоев в основании разреза. Водообильность водоносного горизонта карбонатной толщи франского яруса в зависимости от степени трещиноватости и кавернозности водовмещающих пород изменяется в широких пределах. При этом для одних и тех же горизонтов наибольшая трещиноватость наблюдается вблизи речных долин, с удалением от которых интенсивность водообмена затухает, трещиноватость и закарстованность известняково-доломитовых пород становится меньшей.

Водоснабжение г. Мстиславля в значительной степени осуществляется за счет эксплуатации вод франского водоносного горизонта. На территории г. Мстиславля кровля франского водоносного горизонта залегает на глубине 75–79 м, мощность в среднем составляет более 10 м. Пьезометрический уровень устанавливается на глубине 43–50 м, удельный дебит составляет 2,9–6,0 м³/час, могут достигать отметок 13,3 м³/час (ст. Ходосы Мстиславского района).

Изн. № полл.	Полп. и дата	Взаим. инв. №

Изм.	Кол.	Лист	№ док.	Подп.	Дата	025.24-ОВОС	Лист 31

Таким образом, для водоснабжения населенных пунктов Мстиславского района используются главным образом воды франского водоносного горизонта. Водовмещающие отложения данного горизонта перекрываются сожскими, днепровскими моренными, а к югу от г. Мстиславля также и юрскими глинистыми водоупорными отложениями, что делает их защищенными от загрязнений.

В исследуемой толще выделены следующие инженерно-геологические элементы (ИГЭ):

ИГЭ-1. Супесь лессовидная. Распространен на большей площади объекта. В естественных условиях имеет твердую, пластичную и текучую консистенцию. Супесь - слабопучинистый грунт. Мощность слоя, вскрытая 1,0-4,7м. Коэффициент фильтрации лессовидных супесей по литературным данным (по В.А. Приклонскому) составляет K_f верт. - 4,32м/сут, K_f гор. - 0,29м/сут. Для расчетов рекомендуется принять $K_f=0,5$ м/сут.

Лессовидные супеси являются просадочными грунтами, что необходимо учитывать при строительстве. Нормативные значения плотности для супеси вычислены с учетом физических свойств грунта. Нормативные и расчетные значения прочностных характеристик получены расчетным путем. Плотность грунта с учетом взвешивающего действия воды составляет 1,01 г/см³.

ИГЭ-2. Суглинок лессовидный. Распространен в верхней части разреза слоем мощностью от 0,4 до 2,4м, в районе скв.1 вскрыт под супесью. В естественных условиях имеет полутвердую, тугопластичную, мягкопластичную и текучепластичную консистенцию. Суглинок - среднепучинистый просадочный грунт, что необходимо учитывать при строительстве. Коэффициент фильтрации лессовидных суглинков по литературным данным (по В.А. Приклонскому) составляет K_f верт. - 4,32м/сут, K_f гор. - 0,29м/сут. Для расчетов рекомендуется принять $K_f=0,5$ м/сут.

Нормативные значения плотности для суглинка вычислены с учетом физических свойств грунта. Нормативные и расчетные значения прочностных характеристик получены расчетным путем. Плотность грунта с учетом взвешивающего действия воды составляет 0,94 г/см³.

Нормативные значения физических характеристик грунтов получены по лабораторным данным. Нормативные значения прочностных и деформационных характеристик грунтов приняты по ТКП 45-5.01-67-2007 (02250) с учетом их физических характеристик.

Расчетные значения характеристик принимаются при следующих значениях коэффициента надежности по грунту: в расчетах оснований по деформациям $\gamma_g = 1$ при доверительной вероятности $\alpha=0,85$; в расчетах оснований по несущей способности при доверительной вероятности $\alpha=0,95$: для удельного сцепления $\gamma_{g^{\circ}} = 1,5$; для угла внутреннего трения песчаных грунтов $\gamma_{g(9)} = 1,1$; то же, глинистых $\gamma_{g^{\wedge}} = 1,15$.

Границы распространения и глубины залегания, выделенных геолого-литологических разностей приведены на разрезах, физико-механические характеристики - в таблице 11.

Таблица 11.

Инд. № полл.	Подп. и дата	Взаим. инв. №							025.24-ОВОС	Лист
			Изм.	Кол.	Лист	№ док.	Подп.	Дата		

ОБОБЩЕННАЯ ТАБЛИЦА ПОКАЗАТЕЛЕЙ ФИЗИКО-МЕХАНИЧЕСКИХ СВОЙСТВ ГРУНТОВ И РАСЧЕТНЫЕ ПОКАЗАТЕЛИ ПРОЧНОСТНЫХ И ДЕФОРМАЦИОННЫХ СВОЙСТВ ГРУНТОВ																												
ИГЭ, Грунт	Гранулометрический (зерновой) состав, %								средний диаметр	Естественная влажность, %	Степень влажности, Sr	Плотность, г/см ³			Пределы пластичности				Показатель текучести, П	Потери при прокаливании, %	Коэффициент фильтрации, м/сут	Карбонаты, % СаСО ₃	Удельное сцепление, Сн, кПа	Угол внутреннего трения, фн, град.	Модуль деформации, Е, Мпа	Условное расчетное сопротивление, R ₀ , кПа	Позиция грунтов, РСН 8.03.1.01-2007	
	гравелистых		крупных		средних	мелких	пылеватых					коэффициент пористости, e	граница текучести, Wl	граница раскатывания, Wp	число пластичности, Ip	Пределы пластичности												
	10...5	5...2	2...1	1...0,5			0,5...0,25	0,25...0,1								0,1...0,05	0,05...0,01	0,01...0,005										ж
ИГЭ-1. Супесь	-	-	0,1	0,7	8,7	14,0	77,3	-	-	0,12	20,8					0,9	2,67	1,96	1,62	0,65	24,3	19,5	5,1	0,24	-	0,5	5,85	24,0
ИГЭ-2. Суглинок	-	-	-	1,1	7,2	12,7	79,0	-	-	0,12	25,9	0,9	2,68	1,89	1,50	0,79	29,6	21,6	8,0	0,55	6,1	0,5	8,0	19,2	19,2	6,2	225,8	86

4.1.5. Рельеф, земельные ресурсы и почвенный покров

По геоморфологическому районированию Кричевский район относится к району Костюковичской моренно-водно-ледниковой равнины с краевыми ледниковыми образованиями геоморфологической области равнин и низин Предполесья.

Рельеф района равнинно-холмистый с общим уклоном в южной части и юго-западном направлении к долине реки Лобчанка с большим количеством мелких холмов, с долинами рек, ручьев и густой сетью оврагов и балок.

Средняя высота над уровнем моря 195–210 м.

Поверхность имеет платообразный характер с небольшим количеством изометрических или вытянутых положительных и отрицательных форм. Среди положительных форм рельефа преобладают невысокие холмы. Относительные высоты не превышают здесь 2,5 м.

Основные отрицательные формы формируются в долине р. Лобчанка, а также долинам малой эрозионной формы. Из современных денудационных процессов наиболее заметную роль играют водная эрозия, которая приводит к развитию рытин и оврагов, накоплению делювиальных шлейфов. Техногенные формы рельефа в регионе представлены карьерами добычи мела с глубиной до 25 м, а также железнодорожной и автомобильной насыпью. Техногенная преобразованность в значительной степени увеличивает расчленение рельефа.

Земельный фонд Мстиславского района составляет 133,2 тыс. га как представлено в таблице 12. Из них на долю сельскохозяйственных земель приходится 87,2 тыс. га территории.

Таблица 12. Структура земельного фонда Мстиславского района

Вид земельных ресурсов	Площадь, тыс. га	%
Всего сельскохозяйственных земель:	87,2	65,4
пахотные	63,5	47,6
луговые	22,9	17,2
под постоянными культурами	0,8	0,6
Лесные	23,3	17,4
Земли под древесно-кустарниковой растительностью	6,7	5,0
Под болотами	8,4	6,3
Под ВО	1,4	1,1

Изн. № полл.	Подп. и дата	Взаим. изв. №
Изм.	Кол.	Лист
№ док.	Подп.	Дата

Под дорогами и иными транспортными коммуникациями	1,6	1,2
Общего пользования	0,5	0,4
Под застройкой	1,4	1,1
Неиспользуемые	2,5	1,9
Иные	0,2	0,2
Всего	133,2	100

Вся территория Мстиславского района представлена дерново-подзолистыми почвами. В среднем, дерново-подзолистые почвы содержат 3–7 % гумуса. Дерново-подзолистые почвы характерны для широколиственных лесов, приурочены к водораздельным участкам с глубоким залеганием грунтовых вод и развиваются под совместным действием процессов дернования и оподзоливания на породах различного механического состава.

Дерново-подзолистые почвы характеризуются малой мощностью дернового горизонта, обедненностью верхней части профиля окислами и относительным обогащением кремнезёмом, уплотненностью горизонта вмывания, кислой и сильнокислой реакцией (рН 3,3- 5,5) и требуют известкования. В составе поглощённых катионов имеются Ca²⁺, Mg²⁺, H⁺ и Al³⁺, причём на долю водорода и алюминия приходится значительная часть, поэтому насыщенность основаниями верхних горизонтов редко превышает 50 %. Эти почвы бедны азотом и фосфором. Но по сравнению с подзолистыми почвами, типом которых являются дерновоподзолистые почвы, верхний слой богаче гумусом, обладает большей влагоёмкостью, нередко более выраженной структурой. При распашке и введении в культуру они более плодородны, чем подзолистые почвы.

Почвы представлены суглинками (20 %), песчаными (17 %) и преобладающими супесчаными почвами (63 %). В последних примеси песку значительнее, чем в суглинистых почвах. Принято считать для таких почв нормальным соотношение глины к песку равным от 1:7 до 1:10. Поскольку песок преобладает, почва плохо сохраняет структуру, легко развеиваются, слабо удерживают влагу.

59% земель имеют сельскохозяйственное назначение, 36% отведено под лесные массивы, 1% земельного фонда занимает промышленность, 1% - земли общего пользования, 3% – земли запаса.

В последние годы в Мстиславском районе отмечается тенденция уменьшения площади сельскохозяйственных земель и увеличения лесных и лесопокрытых территорий.

4.1.6. Растительный и животный мир. Леса

Согласно Реестру особо охраняемых природных территорий, письмам Могилевской районной инспекции природных ресурсов и охраны окружающей в районе размещения проектируемого объекта особо охраняемые природные территории международного, республиканского и местного значений отсутствуют, а так же отсутствуют пути миграции диких животных, редких природных ландшафтов и биотопов, обитания животных и мест произрастания дикорастущих растений, относящихся к видам включенным в Красную книгу Республики Беларусь.

Растительный мир

Естественная растительность района размещения объекта относится к Мстиславскому району Оршанско-Могилевского округа подзоны дубово-темнохвойных лесов (рисунок 5).

Взаим. инв. №
Подп. и дата
Инв. № подл.

Изм.	Кол.	Лист	№ док.	Подп.	Дата

В соответствии с зоогеографическим районированием территория размещения объекта относится к Восточному району (рисунок 6).

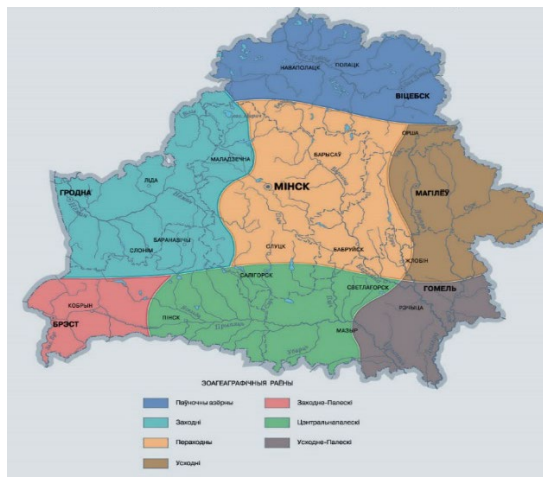


Рисунок 6 – Карта зоогеографического районирования

Животный мир в пределах города представлен в основном городскими птицами, прилетающих в поисках корма: сизый голубь, полевой и домовый воробьи, серая ворона, грач, городская и деревенская ласточки, стриж, большая синица обыкновенная лазоревка и другие. В водоемах города водятся лещ, судак, плотва, ерш, язь, щука и др.

К малораспространенным птицам, проживающим на территории Мстиславского района, относится малый подорлик (*aquila romana*). Птица относится к семейству ястребиных, хищник. Длина тела около 62 - 65 см, длина крыла 44 - 51 см. Вес составляет 1500 - 1800 грамм.

В лесном массиве широко распространёнными являются лисица, волк, бобр. Характерными обитателями широколиственных лесов являются дикий кабан, благородный олень, кося, лесная куница, ёж, крот, болотная черепаха, птицы семейства голубиных, соловей. К типичным животным можно отнести лося, зайца-беляка, обыкновенную белку, тетерева, глухаря, рябчика, белую куропатку, снегиря. Животные степного и лесостепного фаунистического комплекса – заяц-русак, серая куропатка, полевой жаворонок и др.

Разнообразие фаунистических комплексов определяет переходный характер животного мира, а широкое распространение животных, адаптированных к различным экологическим условиям обитания, придаёт однородность фауне Мстиславского района. Различные виды животных всех фаунистических комплексов имеют определённые условия обитания и группируются в сообщества животных лесов, побережий и водоёмов, открытых ландшафтов (полей и лугов), болот и поселений человека.

Насекомые, по литературным сведениям, представлены типичным фаунистическим составом.

Земноводные на исследуемой территории встречаются повсеместно обильно и представлены тремя видами: лягушка травяная, жаба зеленая и жаба серая.

Пресмыкающиеся представлены следующими видами: ящерицей прыткой и ящерицей живородящей, в лесных биотопах встречается веретеница ломкая.

Все указанные виды широко встречаются на территории области и всей республики.

4.1.7. Природные комплексы и природные объекты

Природные объекты подразделяются на природные ресурсы и природные комплексы.

Природные ресурсы — это компоненты природной среды, природные и природноантропогенные объекты, которые используются или могут быть использованы при осуществлении

Взаим. инв. №	
Подп. и дата	
Инв. № полп.	

Изм.	Кол.	Лист	№ док.	Подп.	Дата

хозяйственной и иной деятельности, в качестве источников энергии, продуктов производства и потребления и имеют потребительскую ценность.

Природные комплексы — это функционально и естественно связанные между собой природные объекты, объединенные географическими и иными соответствующими признаками.

Комплексы подразделяются на три категории по режиму охраны:

- полностью исключенные из хозяйственного или рекреационного (отдых, восстановление) использования (заповедники);

- исключенные полностью или частично из хозяйственного использования (заказники);

- с ограниченным режимом использования ресурсов (Национальные парки).

Экологическими ограничениями для реализации планируемой деятельности являются: наличие в регионе планируемой деятельности особо охраняемых природных территорий, ареалов обитания редких животных, мест произрастания редких растений.

В пределах областей Республики Беларусь долевое участие ООПТ в Могилевской области наименьшее и составляет 2,3-3,7 %.

В Могилёвской области насчитывается:

- 5 заказников Республиканского значения;

- 14 памятников природы Республиканского значения;

- 66 заказников местного значения;

- 77 памятников природы местного значения.

В Мстиславском районе располагаются следующие особо охраняемые природные территории:

- 1 памятник природы Республиканского назначения (Дубрава Лютая);

- 2 памятника природы местного назначения (Криница Белково и Кагальный колодец);

- 2 заказника местного назначения (Закружье, Ширина и подъеречье).

Ботанический памятник природы республиканского значения дубрава «Лютня» находится вблизи населенного пункта Лютня Мстиславского района. Это старый лесной массив, площадью 784000 м². Преобладающим древесным насаждением является сосна. С северо-восточной стороны по границе леса протекает река Вихра. Дубрава «Лютня» - уникальное по возрасту (около 200 лет) и продуктивности дубовое насаждение, представляющее ценность для сохранения генофонда.

Криница Белково находится на юге от Мстиславля по реке Вихра, в 3 километрах от деревни Лютня. Свое название родник получил от близлежащей деревушки Белково. Криница Белково объявлена гидрологическим памятником природы местного значения Решением Мстиславского районного исполнительного комитета №5-35 от 2 марта 2011г. Землепользователем является Мстиславское лесничество ГЛХУ "Горетский лесхоз" (квартал №78, выдел 1).

Граница охранной зоны: является линия, условно проведенная в радиусе 50 метров от водного источника. Площадь охранной зоны гидрологического памятника природы местного значения «Криница Белково» составляет 0,785га (7850м²).

Кагальный колодец находится у подножья Замковой горы Мстиславля.

Колодец известен с древних времён, являлся главным источником питьевой воды населения города и из него наполнялся защитный ров. Кагальный значит общественный, им пользовались все жители независимо от общественного положения. Кагальный колодец имеет охранный статус с 2003 года. Его историческое название «Здоровец». В 2014 году был благоустроен.

4.1.8 Природно-ресурсный потенциал

Природно-ресурсный потенциал территории – это совокупность природных ресурсов территории, которые могут быть использованы в хозяйстве с учетом достижений научно-технического прогресса. В процессе хозяйственного освоения территории происходит количественное и качественное изменение природно-ресурсного потенциала данной территории. Поэтому

Взаим. инв. №
Подп. и дата
Инв. № полл.

Изм.	Кол.	Лист	№ док.	Подп.	Дата

025.24-ОВОС

Лист

37



Рис. 7 Расположение водоохранных зон в месте размещения проектируемого объекта

Редкие, реликтовые виды растений, занесенные в Красную Книгу, на площади участка не произрастают. Изменений видового состава растений не планируется. Сведений о наличии в районе проектируемого объекта редких и исчезающих представителей фауны не имеется.

Пути миграции животных на участке отсутствуют. Места гнездования редких и исчезающих птиц не зафиксированы.

Проектируемый объект не располагается в границах природных объектов, имеющих природоохранные и иные ограничения.

4.3. Социально-экономические условия

Мстиславский район – административная единица на СВ Могилевской области. Административный центр – г. Мстиславль.

В состав района входит 1 город и 157 сельских населенных пунктов.

Численность населения района составляет 21,076 тыс. человек, в том числе сельское население – 10,706 тыс. человек.

Административно район делится на 8 сельсоветов.

Расстояние от областного центра – 100 км. Район граничит с Горецким, Дрибинским, Чаусским, Кричевским районами Могилевщины, Монастырщинским, Хиславичским и Шумяцким районами Смоленской области Российской Федерации.

Район пересекает железная дорога линии Орша – Кричев, автодороги по направлениям Могилев, Кричев, Горки, Смоленск.

По территории района проходит нефтепровод Унеча (Россия) – Полоцк.

Сведения о количестве образованных, использованных и захороненных твердых коммунальных отходов за 2022 год, согласно информации, размещенной на сайте Республиканского научно-исследовательского унитарного предприятия «Бел НИЦ «Экология» представлены в таблице 13.

Таблица 13

Объемы образования твердых коммунальных отходов (далее – ТКО), тыс. тонн	Объемы использования ТКО, тыс. тонн	Объемы захоронения ТКО, тыс. тонн			Количество объектов захоронения ТКО		
		всего	в том числе		всего	в том числе	
			на полигонах	на мини-полигонах		полигонов	мини-полиго-
9	1	7	7	0	1	1	0

Взаим. инв. №	
Подп. и дата	
Инв. № полп.	

Изм.	Кол.	Лист	№ док.	Подп.	Дата

Заготовлено кормов из трав 63760 тонн кормовых единиц, что в расчете на одну условную голову составило 30,6 центнера кормовых единиц (плюс 3,4 центнера кормовых единиц к 2021 году).

Всего заготовлено кормов 81 150 тонн кормовых единиц, что на одну условную голову составляет 36,9 центнера (плюс 4,0 центнера кормовых единиц к 2021 году). Больше всего на одну условную голову заготовили в ОАО «МушиноАгро» (45,2 центнера кормовых единиц) и ОАО «Селекционно-гибридный центр «Вихра» (44,4 центнера кормовых единиц).

По итогам работы за январь-ноябрь 2022 года сельскохозяйственными организациями района получено 901 тысяча рублей чистой прибыли (79,7 процента к аналогичному периоду 2021 года), прибыль от реализации составила 923 тысячи рублей (145,1 процента к аналогичному периоду 2021 года). Уровень рентабельности по конечному результату составил 1,9 процента, рентабельность реализованной продукции 2,0 процента и рентабельность продаж составила 1,8 процента.

Промышленность района представлена промышленными предприятиями: ПУП «Мстиславльмолоко», ОАО «Мстиславльлен», Мстиславский филиал ОАО «Булочно-кондитерская компания «Домочай» ОАО «Бытовые и полиграфические услуги «Мстиславчанка», а также УКПП «Водоканал», УКПП «Жилкомхоз», которые производят промышленную продукцию, относящуюся по видам экономической деятельности к «Производству и распределению электроэнергии, газа и воды».

Торговля района представлена 2 предприятиями: Мстиславское районное потребительское общество и филиал «Мстиславский райтопсбыт», а также 6 юридических лиц частной формы собственности, в сфере бытового обслуживания кроме ОАО «Бытовые и полиграфические услуги «Мстиславчанка», которое имеет 6 комплексно-приемных пунктов, задействовано 11 юридических лиц и 31 индивидуальных предпринимателей.

На территории района работает 5 торговых сетей: Мстиславское райпо - 74 магазина; ОАО «БКК «Домочай» - 5 магазинов; «Евроопт» (ООО «Евроторг») - 1 магазин, ООО «Запад-химсервис» - 1 магазин, ОАО «Заднепровье» - 2 магазина, «Доброном» - 1 магазин.

Индв. № полп.	Подп. и дата	Взаим. инв. №							025.24-ОВОС	Лист
			Изм.	Кол.	Лист	№ док.	Подп.	Дата		41

- Непостоянный шум - шум, уровень звука которого за 8-часовой рабочий день (рабочую смену) или за время измерения в помещениях жилых и общественных зданий, на территории жилой застройки изменяется во времени более чем на 5 дБА при измерениях на стандартизованной временной характеристике измерительного прибора "Медленно".

Нормируемыми параметрами постоянного шума являются:

- уровни звукового давления в дБ в октавных полосах со среднегеометрическими частотами 31,5; 63; 125; 250; 500; 1000; 2000; 4000; 8000 Гц;
- уровни звука в дБА.

Нормируемыми параметрами непостоянного шума являются:

- эквивалентный уровень звука в дБА;
- максимальный уровень звука в дБА.

Эксплуатация проектируемого объекта не является источником шума.

5.2.2. Воздействие вибрации.

Основанием для разработки данного раздела служит Постановление Министерства здравоохранения Республики Беларусь №132 от 26.12.2013 г. «Об утверждении Санитарных норм и правил «Требования к производственной вибрации, вибрации в жилых помещениях, помещениях административных и общественных зданий», Гигиенического норматива «Предельно допустимые и допустимые уровни нормируемых параметров при работах с источниками производственной вибрации, вибрации в жилых помещениях, помещениях административных и общественных зданий»» (в редакции Постановления Минздрава №57 от 15.04.2016 г.).[19]

Вибрация – механические колебания и волны в твердых телах.

Допустимый уровень вибрации в жилых помещениях и помещениях административных и общественных зданий – уровень параметра вибрации, который не вызывает у человека значительного беспокойства и существенных изменений показателей функционального состояния систем и анализаторов, чувствительных к вибрационному воздействию

Согласно Главы 2 Постановления Министерства здравоохранения Республики Беларусь №132 от 26.12.2013г. по направлению действия вибрацию подразделяют на:

- общую вибрацию;
- локальную вибрацию (возникает при непосредственном контакте с источником вибрации).

Общая вибрация в зависимости от источника ее возникновения подразделяется на:

- общую вибрацию 1 категории – транспортная вибрация, воздействующая на человека на рабочих местах самоходных машин, машин с прицепами и навесными приспособлениями, транспортных средств при движении по местности, агрофонам и дорогам (в том числе при их строительстве).

- общую вибрацию 2 категории – транспортно-технологическая вибрация, воздействующая на человека на рабочих местах машин, перемещающихся по специально подготовленным поверхностям производственных помещений, промышленных площадок, горных выработок.

- общую вибрацию 3 категории – технологическая вибрация, воздействующая на человека на рабочих местах стационарных машин или передающуюся на рабочие места, не имеющие источников вибрации.

Общую вибрацию 3 категории по месту действия подразделяют на следующие типы:

- тип «а» – на постоянных рабочих местах производственных помещений предприятий;

- тип «б» – на рабочих местах на складах, в столовых, бытовых, дежурных и других производственных помещений, где нет машин, генерирующих вибрацию;

- тип «в» – на рабочих местах в помещениях заводууправления, конструкторских бюро, лабораторий, учебных пунктов, вычислительных центров,

Взаим. инв. №
Подп. и дата
Инв. № полл.

Изм.	Кол.	Лист	№ док.	Подп.	Дата

здравпунктов, конторских помещениях, рабочих комнатах и других помещениях для работников интеллектуального труда;

□ общую вибрацию в жилых помещениях и помещениях административных и общественных зданий от внешних источников: городского рельсового транспорта (линии метрополитена мелкого заложения и открытые линии метрополитена, трамваи, железнодорожный транспорт) и автомобильного транспорта; промышленных предприятий и передвижных промышленных установок (при эксплуатации гидравлических и механических прессов, строгальных, вырубных и других металлообрабатывающих механизмов, поршневых компрессоров, бетономешалок, дробилок, строительных машин и другое);

□ общую вибрацию в жилых помещениях и помещениях административных и общественных зданий от внутренних источников: инженерно-технического оборудования зданий и бытовых приборов (лифты, вентиляционные системы, насосные, пылесосы, холодильники, стиральные машины и другое), оборудования торговых организаций и предприятий коммунально-бытового обслуживания, котельных и других.

Нормируемый диапазон частот измерения вибрации устанавливается для общей вибрации в жилых помещениях, палатах больничных организаций, санаториев, в помещениях административных и общественных зданий – в октавных полосах со среднегеометрическими частотами 2; 4; 8; 16; 31,5; 63 Гц.

Нормируемыми параметрами постоянной и непостоянной вибрации в жилых помещениях, помещениях административных и общественных зданий являются средние квадратические значения виброускорения и виброскорости и скорректированные по частоте значения виброускорения и (или) их логарифмические уровни.

Допустимые значения нормируемых параметров вибрации в жилых помещениях, палатах больничных организаций, санаториев, в помещениях административных и общественных зданий устанавливаются согласно таблицам 11 и 12 Гигиенического норматива, утвержденного Постановлением Минздрава №132 от 26.12.2013 г.

Измерения параметров вибрации в жилых и общественных зданиях проводят в соответствии с ГОСТ 31191.1-2004 (ИСО 2631-1:1997) «Вибрация и удар. Измерение общей вибрации и оценка ее воздействия на человека. Общие требования». Средства измерений должны соответствовать ГОСТ ИСО 8041-2006 «Вибрация. Воздействие вибрации на человека. Средства измерений», введенного в действие постановлением Государственного комитета по стандартизации Республики Беларусь от 20 февраля 2009 г. №8 «Об утверждении, введении в действие, изменении и отмене технических нормативных правовых актов в области технического нормирования и стандартизации».

Источниками вибрации на территории объекта являются строительные машины во время строительства. Во время эксплуатации объекта воздействие вибрации на окружающую среду не предвидится.

Для минимизации загрязнения атмосферного воздуха воздействием вибрации во время строительства предусмотрены следующие мероприятия:

- запрещена работа механизмов вхолостую;
- при производстве работ не применяются машины и механизмы, создающие повышенный уровень шума и вибрации.

5.2.3. Источники инфразвуковых колебаний.

Звуком называют механические колебания в упругих средах и телах, частоты которых лежат в пределах от 17-20 Гц до 20 000 Гц. Эти частоты механических колебаний способны воспринимать человеческое ухо. Механические колебания с частотами ниже 16 Гц называют инфразвуками.

Взаим. инв. №
Подп. и дата
Инв. № подл.

Изм.	Кол.	Лист	№ док.	Подп.	Дата

Согласно Постановления Министерства здравоохранения Республики Беларусь №121 от 06.12.2013 г. «Об утверждении Санитарных норм и правил «Требования к инфразвуку на рабочих местах, в жилых и общественных помещениях и на территории жилой застройки», Гигиенического норматива «Предельно допустимые уровни инфразвука на рабочих местах, допустимые уровни инфразвука в жилых и общественных помещениях и на территории жилой застройки»» (в редакции Постановления Минздрава №16 от 08.02.2016 г.) [20]:

Нормируемыми параметрами постоянного инфразвука являются уровни звукового давления в октавных полосах со среднегеометрическими частотами 2, 4, 8 и 16 Гц, измеренные на временной характеристике «медленно» шумомера. Постоянным инфразвуком является инфразвук, общий уровень звукового давления которого изменяется за время наблюдения не более чем на 6 дБ при измерениях по шкале шумомера «линейная» на временной характеристике «медленно». При одночисловой оценке постоянного инфразвука нормируемым параметром является общий уровень звукового давления.

Нормируемыми параметрами непостоянного инфразвука являются эквивалентные по энергии уровни звукового давления в октавных полосах частот со среднегеометрическими частотами 2, 4, 8 и 16 Гц и эквивалентный общий уровень звукового давления. Непостоянным инфразвуком является инфразвук, общий уровень звукового давления которого изменяется за время наблюдения более чем на 6 дБ при измерениях по шкале шумомера «линейная» на временной характеристике «медленно».

Предельно допустимым уровнем является такой уровень фактора, который при работе не более 40 часов в неделю в течение всего трудового стажа не должен вызывать заболеваний или отклонений в состоянии здоровья, обнаруживаемых современными методами исследований в процессе работы или в отдаленные сроки жизни настоящего и последующих поколений.

Допустимым уровнем является такой уровень фактора, который не вызывает у человека значительного беспокойства и существенных изменений показателей функционального состояния систем и анализаторов, чувствительных к данному фактору.

В качестве характеристики для оценки инфразвука допускается использовать уровни звукового давления в третьоктавных полосах со среднегеометрическими частотами 1,6; 2,0; 2,5; 3,15; 4,0; 5,0; 6,3; 8,0; 10,0; 12,5; 16; 20 Гц.

Источники инфразвука условно разделяются на природные (землетрясения, молнии, бури, ураганы и др.) и техногенные.

Техногенный инфразвук генерируется разнообразным оборудованием при колебаниях поверхностей больших размеров, мощными турбулентными потоками жидкостей и газов, при ударном возбуждении конструкций, вращательном и возвратнопоступательном движении больших масс. Основными техногенными источниками инфразвука являются тяжелые станки, ветрогенераторы, вентиляторы, электродуговые печи, поршневые компрессоры, турбины, виброплощадки, сабвуферы, водосливные плотины, реактивные двигатели, судовые двигатели. Кроме того, инфразвук возникает при наземных, подводных и подземных взрывах.

Проектируемый объект не является источником инфразвуковых колебаний.

5.2.4. Источники электромагнитных излучений.

Основанием для разработки данного раздела служат:

➤ Санитарные нормы, правила и гигиенические нормативы «Гигиенические требования к электрическим и магнитным полям тока промышленной частоты 50 Гц при их воздействии на население», утвержденные постановлением Министерства здравоохранения Республики Беларусь от 12.06.2012 № 67 [21];

➤ Санитарные правила и нормы 2.1.8.12-17-2005 «Защита населения от воздействия электромагнитного поля, создаваемого воздушными линиями электропередачи переменного

Взаим. инв. №	
Подп. и дата	
Инв. № полл.	

Изм.	Кол.	Лист	№ док.	Подп.	Дата

тока промышленной частоты», утвержденные постановлением Главного государственного санитарного врача Республики Беларусь от 23.08.2005 № 122, с изменениями, утвержденными постановлением Министерства здравоохранения Республики Беларусь от 21.06.2010 № 68 (в ред. от 12.06.2012) [22].

Электромагнитные волны (излучения) представляют собой процесс одновременного распространения в пространстве изменяющихся электрического и магнитного полей.

Излучателем (источником) электромагнитных волн является всякий проводник, по которому проходят переменные токи.

Электромагнитное поле вблизи воздушных линий электропередачи напряжением 330 кВ и выше переменного тока промышленной частоты может оказывать вредное воздействие на человека.

Различают следующие виды воздействия:

- непосредственное воздействие, проявляющееся при пребывании в электромагнитном поле. Эффект этого воздействия усиливается с увеличением напряженности поля и времени пребывания в нем;

- воздействие электрических разрядов (импульсного тока), возникающих при прикосновении человека к изолированным от земли конструкциям, корпусам машин и механизмов на пневматическом ходу и протяженным проводникам или при прикосновении человека, изолированного от земли, к растениям, заземленным конструкциям и другим заземленным объектам;

- воздействие тока (тока стекания), проходящего через человека, находящегося в контакте с изолированными от земли объектами – крупногабаритными предметами, машинами и механизмами, протяженными проводниками.

В качестве предельно допустимых уровней жилых территорий приняты следующие значения напряженности (магнитной индукции) электромагнитного поля:

- внутри жилых зданий – 0,5 кВ/м для напряженности (E) электрического поля и 4,0 А/м для напряженности (H) магнитного поля или 5,0 мкТл для магнитной индукции;

- на территории жилой застройки – 1 кВ/м для напряженности (E) электрического поля и 8,0 А/м для напряженности (H) магнитного поля или 10,0 мкТл для магнитной индукции;

- в населенных пунктах вне территории жилой застройки (в границах городов с учетом их перспективного развития на 10 лет, поселков городского типа и сельских населенных пунктов, включая территории огородов и садов) – 5 кВ/м для напряженности (E) электрического поля и 16,0 А/м для напряженности (H) магнитного поля или 20,0 мкТл для магнитной индукции.

Согласно п. 1 Главы 1 Санитарных правил и норм 2.1.8.12-17-2005: защита населения от воздействия электромагнитного поля воздушных линий электропередачи напряжением 220 кВ и ниже, удовлетворяющих требованиям правил устройства электроустановок и правил охраны высоковольтных электрических сетей, не требуется.

При эксплуатации проектируемого объекта отсутствуют источники электромагнитных излучений с напряжением электрической сети 330 кВ и выше, источники радиочастотного диапазона (частота 300 мГц и выше). Имеются источники электромагнитных излучений – токи промышленной частоты (50 Гц). Следовательно, защита населения от воздействия электромагнитного поля в районе расположения объекта не требуется. Негативное воздействие от источников электромагнитного излучения объекта будет незначительным.

5.3. Воздействие на поверхностные и подземные воды

Значительная удаленность объекта от реки Белая Натопя препятствует загрязнению ее биогенными веществами выносимыми водами с территории осушения. Объект не попадает в водоохранную и прибрежную полосу р. Белая Натопя.

Взаим. инв. №
Подп. и дата
Инв. № полл.

Изм.	Кол.	Лист	№ док.	Подп.	Дата	025.24-ОВОС	Лист 46

они заполняют всю зону аэрации до уровня грунтового водоносного горизонта, где происходит их 48 распределение по его поверхности. Далее продвижение нефтепродуктов возможно в большей степени только в растворенной форме с фильтрующимися водами. Движение нефтепродуктов через зону аэрации происходит обычно в вертикальном направлении и сопровождается их частичным расслоением, адсорбцией в породах, биохимическим распадом и испарением. Скорость миграции нефтепродуктов в сухих грунтах в значительной степени определяется сорбционными процессами. Движение нефтепродуктов с подземными водами определяется растворимостью нефтепродуктов и фильтрационными характеристиками водоносного горизонта.

В результате проведения мелиоративных работ ожидается улучшение воздушно-водного режима почв.

Кроме улучшения воздушно-водного режима на свойства почвы повлияют проводимые агротехнические мероприятия, связанные с внесением удобрений, известкования.

Реализации планируемой хозяйственной деятельности не приведет к формированию эрозионных процессов.

5.6. Воздействие на растительный и животный мир, леса

Мест размножения, питания и отстоя редких животных и биологических видов, занесенных в Красную книгу на территории воздействия нет: произрастание объектов растительного и местообитание представителей животного мира, занесенных в Красную книгу Республики Беларусь, при обследовании объекта не выявлено, согласно письма Мстиславской районной инспекции природных ресурсов и охраны окружающей среды от 26.02.2024 № 38. Официально зарегистрированных охраняемых объектов в границах территории воздействия не установлено. Маршруты миграции нормированных видов диких животных не пролегают, поселений околоводных животных не пролегают, согласно учетам по учреждению «Мстиславская РОС» РГО «БООР», не имеется.

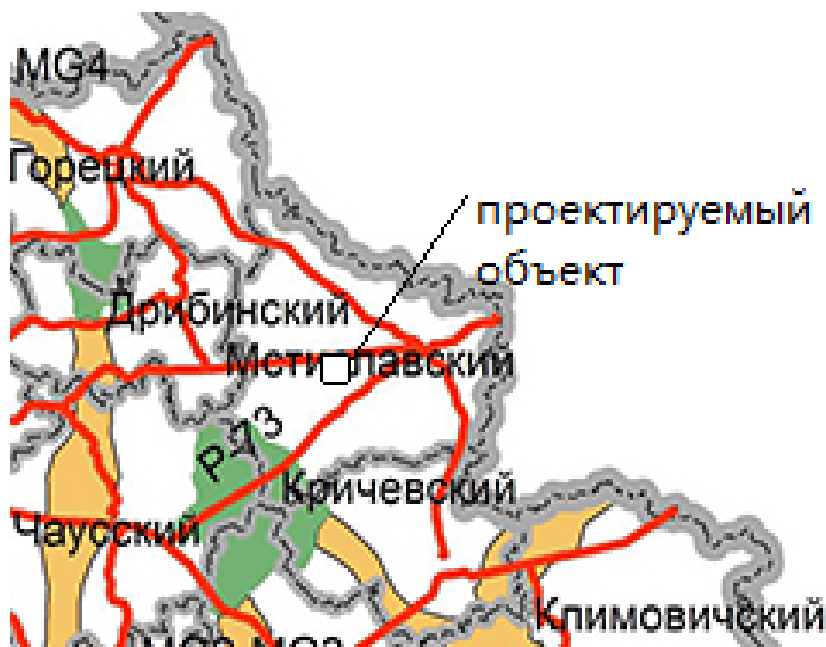


Рис.8 Выкопировка из схемы миграционных коридоров

Проектными решениями предусмотрено:

- удаление деревьев – 6801 шт., в том числе по диаметрам: от 12 до 16 см – 5157 шт., 17-20 см – 822 шт., 21-24 см – 822 шт;

Взаим. инв. №
Подп. и дата
Инв. № полл.

Изм.	Кол.	Лист	№ док.	Подп.	Дата
------	------	------	--------	-------	------

- удаление кустов 16,53 га.

На объекте отсутствуют отдельные ценные деревья, дуба черешчатого, дуглассии (псевдоотсуги), кедра, клена остролистного, липы, ясеня обыкновенного с диаметром ствола 12 см и более по высоте 1,3 м, березы карельской.

В соответствии со статьей 38 Закона Республики Беларусь «О растительном мире» компенсационные мероприятия (компенсационные посадки либо компенсационные выплаты) не осуществляются в случае удаления объектов растительного мира, произрастающих на сельскохозяйственных землях (пахотные земли, залежные земли, земли под постоянными культурами и луговые земли), за исключением отдельных ценных деревьев.

5.7. Воздействие на природные объекты, подлежащие особой или специальной охране

Мест размножения, питания и отстоя редких животных и биологических видов, занесенных в Красную книгу на территории воздействия нет: произрастание объектов растительного и местообитание представителей животного мира, занесенных Красную книгу Республики Беларусь, при обследовании объекта не выявлено. Объект не находится на территориях подлежащих к особой и специальной охране.

Инд. № полп.	Подп. и дата	Взаим. инв. №							025.24-ОВОС	Лист
			Изм.	Кол.	Лист	№ док.	Подп.	Дата		50

6. ПРОГНОЗ И ОЦЕНКА ВОЗМОЖНОГО ИЗМЕНЕНИЯ ОКРУЖАЮЩЕЙ СРЕДЫ.

6.1. Прогноз и оценка состояния атмосферного воздуха.

Качество атмосферного воздуха является важным аспектом при оценке воздействия проектируемого объекта на окружающую среду.

Строительство объекта будет сопровождаться выбросами загрязняющих веществ в атмосферу.

Основной вклад в загрязнение воздуха будут вносить следующие источники:

- строительная техника;
- грузовой автотранспорт.

При реализации проектных решений негативного воздействия на атмосферный воздух не прогнозируется.

При выводе объекта из эксплуатации выбросы загрязняющих веществ отсутствуют, воздействие на атмосферный воздух не прогнозируется.

Значимого изменения химического состава атмосферного воздуха и локальных климатических условий в результате эксплуатации не прогнозируется.

6.2. Прогноз и оценка уровня физического воздействия

Проектом не предусматривается размещение объектов, оказывающих негативное влияние на окружающую среду и здоровье населения в части вибрации, электрических и магнитных полей.

6.3. Прогноз и оценка изменения состояния поверхностных и подземных вод

Значительная удаленность объекта от реки Белая Натопя препятствует загрязнению ее биогенными веществами выносимыми водами с территории осушения. Объект не попадает в водоохранную и прибрежную полосу р. Белая Натопя.

Воздействие на подземные воды связано со снижением уровня грунтовых вод на осушаемой территории и на сопредельной территории в пределах зоны воздействия мелиоративной системы. Снижение уровня грунтовых вод может отразиться на пополнении шахтных колодцев, используемых населением д. Быковичи.

Осушение и последующее сельскохозяйственное использование земель вызывают качественные изменения органического вещества почв осушаемой территории, почвенных растворов, почвенно-грунтовых и дренажных вод. Сезонная динамика концентрации органических веществ дренажного стока обладает скачкообразным характером. Имеет место возрастание ионов азота и калия, фосфора весной после внесения удобрений и летом после проведения подкормок. Это относится к негативным явлениям, поскольку может вызвать ухудшение качества дренажных вод и как следствие может привести к загрязнению водоприемников – поверхностных водных объектов.

Для предотвращения заиления и загрязнения взвешенными веществами водоприемника устраиваются водоемы-отстойники.

Для устраиваемых новых каналов водоохранная зона и прибрежные полосы не устанавливаются на осн. п.9.2. ст.52 Водного кодекса РБ №149-3 от 30.04.2014 г. (с изменениями и дополнениями).

Изм.	Кол.	Лист	№ док.	Подп.	Дата

Изм.	Кол.	Лист	№ док.	Подп.	Дата

025.24-ОВОС					
Лист					
51					

Лист
51

6.4. Прогноз и оценка изменения геологических условий и рельефа.

Проектные решения обеспечивают требования природоохранного законодательства по предупреждению эрозионных процессов, охраны окружающей среды. Прямого воздействия на геологическую среду и рельеф в период эксплуатации объекта не предполагается.

6.5 Прогноз и оценка изменения состояния земельных ресурсов и почвенного покрова

После осуществления культуртехнических работ (срезка и корчевание ДКР) вовлечения дополнительных 16,53 га в сельскохозяйственный оборот.

При обустройстве прудов будет производиться срезка плодородного слоя с последующим его использованием для формирования откосов, а так же использованием его на с/х поле.

Снятый плодородный грунт перемещается во временный отвал в границах производства работ. Плодородный грунт от снятия используется в полном объеме: обратная надвигка, для подсыпки на откосы при их креплении и др.

При производстве работ производится выторфовка, торф в дальнейшем используется на сельскохозяйственном поле.

После осушения почв в достаточной степени, засыпки ям, западины, срезки бугров и кавальеров производится обработка осваиваемых площадей. С целью измельчения связной естественной дернины, для разделки и разрыхления пласта, выравнивания площади перед и после планировки земель длиннобазовым планировщиком, осуществляется дискование мелиорированных земель.

Современное состояние земли, приуроченного к пониженным участкам рельефа, испытывают процессы переувлажнения и заболачивания. К этим участкам направлен поверхностный сток. Расчлененный рельеф, распространение слабофильтрующих глинистых грунтов, отсутствие открытой осушительной сети приводит к заболачиванию почв.

В результате проведения мелиоративных работ ожидается улучшение воздушно-водного режима почв, кроме этого на свойства почвы повлияют проводимые агротехнические мероприятия, связанные с внесением удобрений, известкования, направленные на повышение плодородия почвы.

При дифференцированном внесении доз удобрений с учетом свойств почв, биологических особенностей культур и планируемой урожайности ожидается положительное воздействие, направленное на повышение урожайности.

Для предотвращения эрозионных процессов крепление откосов каналов предусматривается посевом трав, на участках канала, где скорость потока больше размывающей скорости предусматривается крепление каменной наброской.

Возможное негативное воздействие на почвенный покров на этапе строительства может быть связано с загрязнением почв в результате утечек горюче-смазочных материалов от строительной техники и механизмов, проливов нефтепродуктов при их заправке. В случае загрязнения верхнего слоя почвы нефтепродуктами возможна миграция загрязняющего вещества по почвенному профилю.

При малом количестве разлившихся нефтепродуктов они остаются в верхней части зоне аэрации (сухие грунты), обволакивая поверхность зерен и заполняя трещины в породе. При большом количестве разлившихся нефтепродуктов, в процессе вертикальной инфильтрации, они заполняют всю зону аэрации до уровня грунтового водоносного горизонта, где происходит их распределение по его поверхности. Далее продвижение нефтепродуктов возможно в большей степени только в растворенной форме с фильтрующимися водами. Движение нефтепродуктов через зону аэрации происходит обычно в вертикальном направлении и сопровожда-

Инд. № полн.	Взаим. инв. №
Полп. и дата	

Изм.	Кол.	Лист	№ док.	Подп.	Дата

ется их частичным расслоением, адсорбцией в породах, биохимическим распадом и испарением. Скорость миграции нефтепродуктов в сухих грунтах в значительной степени определяется сорбционными процессами. Движение нефтепродуктов с подземными водами определяется растворимостью нефтепродуктов и фильтрационными характеристиками водоносного горизонта.

В целом планируемая деятельность не приведет к негативному воздействию на земли (включая почвы).

При выводе объекта из эксплуатации излишняя влага не будет отводиться с полей, ожидается накопления верховодки, постепенное ухудшение воздушно-водного режима пахотных земель.

6.6. Прогноз и оценка изменения состояния объектов растительного и животного мира, лесов.

Прямое воздействие на растительный мир при осуществлении планируемой хозяйственной деятельности заключается в сводке древесно-кустарниковой растительности при подготовке участка к строительству.

Освоение территории предусмотрено на площади 120 га (брутто). Из объемов обработки земель исключена площадь под прудами, колодцами и валами – 0,57 га.

Древесно-кустарниковая растительность на площади 16,53 га сводится корчевателем-собирателем. Валка деревьев (6801 шт.) осуществляется бензопилами с разделкой на дрова, которые вывозятся тракторными прицепами на расстояние до 1 км в места складирования. Корчевка пней выполняется бульдозерами со сменным оборудованием корчеватель-собираатель мощностью 131 (178) кВт (л.с). На площадях сводки кустарника предусмотрена грубая бульдозерная планировка.

В проекте на основании изысканий, по лесотаксационным справочникам определен объем древесины и возвратные суммы от ее реализации. Перед началом выполнения работ по сводке деревьев объем древесины, заложенной в проекте, уточняется.

Проектом предусмотрена корчевка кустарника, пней деревьев и других древесных отходов, компостирование их в валах с обработкой биологическим препаратом «Флебиопин» для ускоренного разложения древесных отходов и естественной переработки в биогенный грунт, соответствующий техническим условиям ТУ ВУ 100736093.001.

Обработка биологическим препаратом «Флебиопин» выкорчеванного кустарника и пней должна производиться с последующей обработкой валов с целью полной обработки древесных отходов со всех сторон.

Грунт биогенный используется для увеличения плодородия мелиорированных сельскохозяйственных земель через 3 года после проведения корчевки кустарника и пней.

Плановое положение валов, выкорчеванных кустарников и пней, определено проектом с учётом эксплуатационных мелиоративных работ, размеров полей, сельскохозяйственной обработки земель.

Места временного складирования ДКР показаны на схеме «Запроектированные мероприятия».

Для обеспечения высокой эффективности обработку выкорчеванного кустарника и пней, валов выкорчеванного кустарника и пней деревьев биологическим препаратом «Флебиопин» следует проводить в благоприятных метеорологических условиях, по возможности в теплую, обязательно тихую погоду при отсутствии осадков. Обработка проводится не ранее, чем за минимальное время, указанное в руководстве по применению препарата до дождя.

Проектом не предусмотрено удаление ценных видов деревьев.

Строительство мелиоративной системы будет осуществляться на землях сельскохозяйственного назначения, которые характеризуются существенной длительной трансформацией

Изм.	Кол.	Лист	№ док.	Подп.	Дата

Изм.	Кол.	Лист	№ док.	Подп.	Дата	025.24-ОВОС	Лист 53

посредством интенсивной хозяйственной деятельности. Последние десятилетия территория подвергается регулярным воздействиям из-за использования в качестве пахотных и луговых земель, внесения удобрений и ядохимикатов, что не позволяет судить о ней, как о естественной экосистеме. В связи с этим, прямого воздействия на животный мир при строительстве и эксплуатации мелиоративной системы не будет.

Воздействие на растительный и животный мир планируется только в период строительства объекта.

Законом Республики Беларусь от 10 июля 2007 г. № 257-З «О животном мире» установлено, что при осуществлении строительных, дноуглубительных или взрывных работ, добыче полезных ископаемых или водных растений, прокладке кабелей, трубопроводов или других коммуникаций, производстве иных работ на водных объектах, компенсационные выплаты не производятся, если финансирование работ, указанных в части первой настоящего пункта, осуществляется полностью за счет средств республиканского и местных бюджетов и (или) указанные работы направлены на восстановление среды обитания диких животных.

6.7. Прогноз и оценка изменения состояния природных объектов, подлежащих особой или специальной охране.

Путей миграции животных, пересечение территорий и мест размножения, питания и отстоя редких животных и биологических видов, занесенных в Красную книгу на территории воздействия нет: произрастание объектов растительного и местообитание представителей животного мира, занесённых в Красную книгу Республики Беларусь, не выявлено.

6.8. Прогноз и оценка воздействия на окружающую среду при обращении с отходами

Отходы - вещества или предметы, образующиеся в процессе осуществления хозяйственной деятельности, жизнедеятельности человека и не имеющие определенного предназначения по месту их образования, либо утратившие полностью или частично свои потребительские свойства.

Отходы подразделяются на отходы производства и отходы потребления. В свою очередь отходы производства и потребления делятся на используемые и неиспользуемые отходы.

Возможная степень воздействия отходов на окружающую природную среду зависит от количественных и качественных характеристик отходов (физикохимические свойства, класс опасности, количество).

Актуальным при строительстве и эксплуатации объекта является проблема удаления и складирования, а в дальнейшем утилизация и захоронение отходов производства и потребления.

Система обращения с отходами должна строиться с учетом выполнения требований природоохранного законодательства (Закон Республики Беларусь «Об обращении с отходами»), а также следующих базовых принципов:

- приоритетность использования отходов по отношению к их обезвреживанию или захоронению при условии соблюдения требований законодательства об охране окружающей среды и с учетом экономической эффективности;
- приоритетность обезвреживания отходов по отношению к их захоронению;
- экономическое стимулирование в области обращения с отходами;
- платность размещения отходов производства;
- ответственность за нарушение природоохранных требований при обращении с отходами;
- возмещение вреда, причиненного при обращении с отходами окружающей среде, здоровью граждан, имуществу;

Инд. № полл.	Полл. и дата	Взаим. инв. №
--------------	--------------	---------------

Изм.	Кол.	Лист	№ док.	Подп.	Дата	025.24-ОВОС	Лист 54

- обеспечение юридическим и физическим лицам, в том числе индивидуальным предпринимателям, доступа к информации в области обращения с отходами.

Временно накапливаемые на территории промплощадки предприятия отходы при принятых условиях их хранения не имеют выделений загрязняющих веществ в атмосферный воздух и не оказывают на него вредного воздействия.

На проектируемом объекте будут образовываться отходы строительства. Отходы эксплуатации объекта образовываться не будут.

Проектом предусматриваются мероприятия по предотвращению загрязнения окружающей среды образующимися отходами и порядок обращения с ними.

Классификация образующихся отходов с наименованием кода, их количества и мест, складирования приведена в таблице 15.

Таблица 15 – Классификация отходов

Код	Наименование отходов	Класс опасности	Масса, т	Место складирования
1730200	Сучья, ветви, вершины	Неопасные	183,7	Вал ДКР
1730300	Отходы корчевания пней	Неопасные	163,3	Вал ДКР
3142707	Бой бетонных изделий	Неопасные	20	ООО «Окстрой»
3142708	Бой железобетонных изделий	Неопасные	30	ООО «Окстрой»
3511500	Металлические конструкции и детали из железа и стали поврежденные	Неопасные	1	ПУП "Моги-лѐввторчермет"
9120400	Отходы производства, подобные отходам жизнедеятельности населения	Неопасные	2	Полигон ТКО

*- заказчик имеет право изменить организацию согласно реестра, по использованию и переработке отходов.

Отходы ДКР отвозятся на площадки под валы ДКР, расположенные в границах земельного участка для компостирования и образования грунта биогенного согласно ТУ ВУ 100736093.001 – 2020. Для образования грунта биогенного необходимо выкорчеванные кустарники и пни обработать препаратом биологическим «Флеобипин». Затем формируются валы, с последующей их обработкой препаратом, с целью полной обработки древесных отходов со всех сторон.

Процесс компостирования в естественных условиях происходит от 6 месяцев до 3 лет.

Под воздействием препарата «Флеобипин» валы ДКР перегнивают с образованием грунта биогенного, который представляет собой рыхлый субстрат из остатков разложившейся древесины (возможно включение отдельных не полностью разложившихся корневищ, минерального грунта) и используется землепользователем для подсыпки плодородного слоя на земельном участке.

6.9. Прогноз и оценка последствий возможных проектных и запроектных аварийных ситуаций

Чрезвычайная ситуация - обстановка, сложившаяся на определенной территории в результате промышленной аварии, иной опасной ситуации техногенного характера, катастрофы, опасного природного явления, стихийного или иного бедствия, которые повлекли или могут повлечь за собой человеческие жертвы, причинение вреда здоровью людей или окружающей среде, значительный материальный ущерб и нарушение условий жизнедеятельности людей.

Взаим. инв. №	
Полп. и дата	
Инв. № полп.	

Изм.	Кол.	Лист	№ док.	Подп.	Дата

025.24-ОВОС

Лист

55

Авария запроектная — авария, вызванная не учитываемыми для проектных аварий исходными событиями или сопровождающаяся дополнительными по сравнению с проектными авариями отказами систем безопасности, исключая единичный отказ, реализацией ошибочных решений персонала, которые могут привести к тяжелым последствиям.

Вероятность возникновения на проектируемом объекте чрезвычайных ситуаций и за-проектных аварий низкая.

В первую очередь возможно возникновение пожаров в местах складирования порубочных остатков, пней от сводки ДКР.

Требуется соблюдения мер пожарной безопасности.

Возможны внештатные ситуации, связанные с разрушением откосов, в частности, на период одерновывания берегов.

В период эксплуатации объекта необходимо проведения обслуживающих работ для поддержания системы в проектном состоянии и проведения ремонтных работ по необходимости, для обеспечения пропускной способности и недопущения выхода воды на прилегающую территорию.

6.10. Прогноз и оценка изменения социально-экономических условий

Ожидаемые социально-экономические последствия реализации проектных решений связаны с созданием условий эффективного использования сельскохозяйственных земель, увеличения производства сельскохозяйственной продукции.

Положительными факторами при реализации проекта являются следующие:

- инвестирование средств в развитие сельскохозяйственной отрасли в республике; – рост производственного потенциала региона;

- повышение уровня занятости населения в регионе, повышение уровня доходов населения и повышение качества его жизни;

- дополнительные ресурсы для финансирования природоохранных мероприятий в регионе за счет поступлений экологического налога от планируемой хозяйственной деятельности.

При осуществлении комплекса мелиоративных мероприятий увеличится устойчивость сельскохозяйственного производства в экстремальных ситуациях, что приведет к повышению продуктивности сельхозугодий.

За счет осушения мелиоративной сети также возможно получение дополнительной продукции

6.11. Оценка значимости воздействия планируемой деятельности на окружающую среду

Проведем оценку значимости воздействия рассматриваемых решений на окружающую среду согласно рекомендуемого приложения Г ТКП 17.02-08-2012 для проектируемого объекта.

К компонентам природной среды, на которые возможно воздействие, относятся: атмосферный воздух, земли и почвенный покров, растительный и животный мир.

Оценка значимости воздействия определена по методике, приведенной в таблице 16.

Таблица 16.

<i>Определение показателей пространственного масштаба воздействия</i>	
Локальное: воздействие на окружающую среду в пределах площадки размещения объекта планируемой деятельности	1
Ограниченное: воздействие на окружающую среду в радиусе до 0,5 км от площадки размещения объекта планируемой деятельности	2
Местное: воздействие на окружающую среду в радиусе от 0,5 до 5 км от площадки размещения объекта планируемой деятельности	3

Взаим. инв. №
Полп. и дата
Инв. № полп.

							025.24-ОВОС	Лист
Изм.	Кол.	Лист	№ док.	Подп.	Дата			56

Региональное : воздействие на окружающую среду в радиусе более 5 км от площадки размещения объекта планируемой деятельности	4
Определение показателей временного масштаба воздействия	
Кратковременное: воздействие, наблюдаемое ограниченный период времени до 3 месяцев	1
Средней продолжительности: воздействие, которое проявляется в течение от 3 месяцев до 1 года	2
Продолжительное: воздействие, наблюдаемое продолжительный период времени от 1 года до 3 лет	3
Многолетнее (постоянное): воздействие, наблюдаемое более 3 лет	4
Определение показателей значимости изменений в природной среде (вне территорий под техническими сооружениями)	
Незначительное: изменения в окружающей среде не превышает существующие пределы природной изменчивости	1
Слабое: изменения в природной среде превышает пределы природной изменчивости. Природная среда полностью самовосстанавливается после превращения воздействия	2
Умеренное: изменения в природной среде, превышающие пределы природной изменчивости, приводят к нарушению отдельных ее компонентов. Природная среда сохраняет способность к самовосстановлению	3
Сильное: изменения в природной среде приводят к значительным нарушениям компонентов природной среды. Отдельные компоненты природной среды теряют способность к самовосстановлению	4
Итоговая оценка значимости составляет: $1 \times 4 \times 2 = 8$ баллов (воздействие низкой значимости)	

Инд. № полл.	Полл. и дата	Взаим. инв. №

Изм.	Кол.	Лист	№ док.	Подп.	Дата

7. МЕРОПРИЯТИЯ ПО ПРЕДОТВРАЩЕНИЮ, МИНИМИЗАЦИИ И (ИЛИ) КОМПЕНСАЦИИ ВОЗДЕЙСТВИЯ

К природоохранным мероприятиям относятся все виды хозяйственной деятельности, направленные на снижение или ликвидацию отрицательного антропогенного воздействия на природную среду, на сохранение, улучшение и рациональное использование природных ресурсов.

Для того, чтобы избежать значительного отрицательного воздействия на компоненты окружающей среды на этапах строительства и эксплуатации объекта, проектными решениями предусматривается ряд мероприятий.

Почвенно-растительный покров.

Предусмотренные мероприятия по возведению мелиоративной системы направлены на улучшение водно-воздушного режима почв.

Для наиболее рационального использования мелиоративных земель в проекте предусмотрено:

- минимально необходимое количество открытой сети (коэффициент земельного использования КЗИ=0,99);
- раздельная корчевка кустарника с целью сохранения гумусового горизонта;
- планировка площадей и организация поверхностного стока.

С целью обеспечения рационального использования и охраны почвенно-растительного покрова необходимо предусмотреть:

- максимальное использование элементов существующей транспортной инфраструктуры территории;
- запрещение эксплуатации строительных машин, имеющих течи горюче-смазочных материалов;
- максимальное использование малоотходных технологий строительства и эксплуатации объектов;
- организацию мест временного размещения отходов в соответствии с действующими нормами и правилами;
- своевременную уборку строительных отходов и отходов производства для исключения его размыва, выдувания и оседания в почвенном профиле;
- своевременный вывоз, образующихся отходов производства и потребления и исключение переполнения мест временного размещения отходов;
- осуществление контроля за соблюдением правил хранения, состояния мест временного накопления отходов, их использования, размещения, утилизации и пожарной безопасности.

Эти мероприятия помогут исключить фильтрацию или поверхностное загрязнение почвенно-растительного покрова.

Поверхностные и подземные воды.

С целью снижения негативного воздействия на поверхностные и подземные воды проектом предусмотрены следующие мероприятия на период проведения строительных работ:

- соблюдение технологии и сроков строительства;
- для предупреждения аварийных ситуаций необходим мониторинг за гидротехническими сооружениями;
- проведение работ строго в границах отведенной территории;
- сбор и своевременный вывоз строительных отходов и строительного мусора;
- устройство специальной площадки с установкой закрытых металлических контейнеров для сбора бытовых отходов и их своевременный вывоз;
- применение технически исправной строительной техники;

Изм.	Кол.	Лист	№ док.	Подп.	Дата

Изм. № полн.

Взаим. инв. №

Полп. и дата

025.24-ОВОС

Лист

58

- выполнение работ по ремонту и техническому обслуживанию строительной техники за пределами территории строительства на СТО,
- санитарная уборка территории, временное складирование материалов и конструкций на водонепроницаемых покрытиях.

Инд. № полп.	Полп. и дата	Взаим. инв. №

Изм.	Кол.	Лист	№ док.	Подп.	Дата

025.24-ОВОС

8. АЛЬТЕРНАТИВЫ ПЛАНИРУЕМОЙ ДЕЯТЕЛЬНОСТИ.

В данной работе рассматривалось несколько альтернативных вариантов решения проектируемого объекта:

I вариант – строительство мелиоративной системы в соответствии с проектными решениями: строительство открытой сети каналов и закрытой дренажной сети; мероприятия по организации поверхностного стока, путем засыпки и раскрытия понижений, планировке территории; устройство открытых водосбросных воронок; устройство новых гидротехнических сооружений; комплекс культуртехнических мероприятий.

II вариант – строительство мелиоративной системы с созданием открытого дренажа.

III вариант - «нулевая» альтернатива – отказ от планируемой хозяйственной деятельности.

Изменение показателей при реализации каждого из альтернативных вариантов планируемой деятельности оценивалось по шкале от «положительный эффект» до «отсутствие положительного эффекта».

Отказ от планируемой деятельности не позволит повысить эффективность производства сельхозпродукции на данных сельскохозяйственных землях, при этом часть этих земель, на данный момент закустаренных, останутся не вовлеченными в сельскохозяйственный оборот. В целом данный вариант не соответствует задачам подпрограммы 7 «Развитие мелиорации земель сельскохозяйственного назначения».

При создании системы только открытого дренажа большой процент земель выводится из использования под пашню (луга) и занимает каналы. Открытые осушительные каналы уменьшают полезную площадь. За осушительными каналами необходим постоянный уход: откашивание растительности, удаления растительных остатков.

Закрытая осушительная сеть обеспечивает более равномерные условия увлажнения на осушаемой территории. В целях оптимизации используется закрытые дренажные системы с созданием магистрального канала и нескольких 2-го порядка, дренирующего закрытые дрены.

При проведении осушительной мелиорации целесообразней I вариант.

Негативное воздействие от рассматриваемого объекта на окружающую среду и здоровье человека будет минимальным.

Инва. № полп.	Подп. и дата	Взаим. инв. №							025.24-ОВОС	Лист
			Изм.	Кол.	Лист	№ док.	Подп.	Дата		60

9. ОЦЕНКА ВОЗМОЖНОГО ЗНАЧИТЕЛЬНОГО ВРЕДНОГО ТРАНСГРАНИЧНОГО ВОЗДЕЙСТВИЯ ПЛАНИРУЕМОЙ ДЕЯТЕЛЬНОСТИ

Конвенция об оценке воздействия на окружающую среду в трансграничном контексте (далее – Конвенция) была принята в ЭСПО (Финляндия) 25.02.1991 года и вступила в силу 10.09.1997 года. Конвенция призвана содействовать обеспечению устойчивого развития посредством поощрения международного сотрудничества в деле оценки вероятного воздействия планируемой деятельности на окружающую среду. Она применяется, в частности, к деятельности, осуществление которой может нанести ущерб окружающей среде в других странах. В конечном итоге Конвенция направлена на предотвращение, смягчение последствий и мониторинг такого экологического ущерба.

Трансграничное воздействие – любые вредные последствия, возникающие в результате изменения состояния окружающей среды, вызываемого деятельностью человека, физический источник которой расположен полностью или частично в районе, находящемся под юрисдикцией той или иной Стороны, для окружающей среды, в районе, находящемся под юрисдикцией другой Стороны. К числу таких последствий для окружающей среды относятся последствия для здоровья и безопасности человека, флоры, почвы, воздуха, вод, климата, ландшафта и исторических памятников или других материальных объектов.

Проектируемый объект: «Осушение высокоплодородных земель в ОАО «Мазоловское» у д. Быковичи Мстиславского района Могилевской области» не входит в Добавление I к Конвенции, содержащий перечень видов деятельности, требующих применение Конвенции в случае возникновения существенного трансграничного воздействия на окружающую среду и не будет сопровождаться вредным трансграничным воздействием на окружающую среду.

Исходя из результатов комплексной оценки воздействия на окружающую среду объекта установлено, что:

- а) Масштабы планируемых видов деятельности не будут являться большими для данного типа деятельности.
- б) Планируемая деятельность не окажет значительного воздействия на население.
- с) Планируемые виды деятельности не повлекут за собой серьезных последствий для людей и ценных видов флоры и фауны и организмов, не угрожают нынешнему или возможному использованию рассматриваемого района и не приведут к возникновению нагрузки, превышающей уровень устойчивости среды к внешнему воздействию.

Инд. № полп.	Подп. и дата	Взаим. инв. №

Изм.	Кол.	Лист	№ док.	Подп.	Дата

025.24-ОВОС

Лист

61

11. ОЦЕНКА ДОСТОВЕРНОСТИ ПРОГНОЗИРУЕМЫХ ПОСЛЕДСТВИЙ. ВЫЯВЛЕННЫЕ НЕОПРЕДЕЛЕННОСТИ

В настоящей работе определены виды воздействий на окружающую среду, которые более детально изложены в разделе «Воздействие планируемой производственной деятельности на окружающую среду» и оценка воздействия, изложенная в разделе «Прогноз и оценка возможного изменения состояния окружающей среды».

На этапе выполнения ОВОС основополагающим моментом выступает прогнозирование – это процесс получения данных о возможном состоянии исследуемого объекта и природно-антропогенных ландшафтов в зоне его влияния на заданный период времени. Прогноз – это результат прогнозных исследований.

ОВОС включает не только физико-географический, но и инженерно-геологический, экономические, технологические и социальные прогнозы. При этом существуют некоторые неопределенности или погрешности, связанные с определением прогнозируемых уровней воздействия, а именно: – все прогнозируемые уровни воздействия определены расчетным методом, с использованием действующих ТНПА, с применением данных фактических испытаний и измерений.

Основной принцип проведения ОВОС – презумпция потенциальной экологической опасности любого вида хозяйственной деятельности. Предполагается, что любая хозяйственная деятельность таит в себе ту или иную степень экологической опасности. Ее осуществление ведет к последствиям, которые необходимо оценивать, причем инициатор обязан предоставить веские доказательства экологической безопасности, намечаемой им деятельности (в соответствии с действующими экологическими стандартами и нормативами).

При этом существуют некоторые неопределенности или погрешности, связанные с определением прогнозируемых уровней воздействия на атмосферный воздух расчетным методом, с использованием действующих ТНПА, без применения данных испытаний и измерений, выполненных аккредитованными лабораториями на объектах - аналогах.

В связи с вышеизложенным, в данной работе полученные расчетным путем показатели сравнивались с действующими нормативами; для оценки воздействия осуществляемой деятельности с учетом принимаемых проектных решений на окружающую среду выбирались максимальные показатели.

Влияние объекта на окружающую среду спрогнозировано по максимально возможным показателям вредного воздействия всех факторов, следовательно, полностью соответствует требованиям законодательства к проведению ОВОС.

Индв. № полл.	Полл. и дата	Взаим. инв. №					025.24-ОВОС	Лист	
			Изм.	Кол.	Лист	№ док.	Подп.	Дата	63

12. УСЛОВИЯ ДЛЯ ПРОЕКТИРОВАНИЯ ОБЪЕКТА В ЦЕЛЯХ ОБЕСПЕЧЕНИЯ ЭКОЛОГИЧЕСКОЙ БЕЗОПАСНОСТИ ПЛАНИРУЕМОЙ ДЕЯТЕЛЬНОСТИ

Экологическая безопасность объекта – состояние защищенности окружающей природной и социальной среды от воздействия объекта на этапах строительства, реконструкции, эксплуатации, содержания и ремонта, когда параметры воздействия объекта на окружающую среду не выходят за пределы фоновых значений или не превышают санитарно-гигиенические (экологические) нормативы. В этом случае функционирование природных экосистем на прилегающих территориях без каких-либо изменений обеспечивается неопределенно долгое время.

В целях обеспечения экологической безопасности при проектировании необходимо выполнение условий, относящихся к используемым материалам, технологии строительства, эксплуатации, содержанию, а также позволяющим снизить до безопасных уровней негативное воздействие проектируемого объекта на проживающее население и экосистемы.

К организационным и организационно-техническим относятся следующие условия:

- категорически запрещается повреждение всех элементов растительных сообществ (деревьев, кустарников, напочвенного покрова) за границей площади, отведенной для строительных работ;
- категорически запрещается проведение огневых работ, выжигание территории и сжигание отходов;
- не допускать захламленности строительным и другим мусором;
- категорически запрещается за границей, отведенной под строительство, устраивать места для складирования строительного материала, стоянок техники и т.п.;
- для предотвращения распространения инвазивного вида растений борщевика Сосновского проводить регулярный мониторинг территории, при обнаружении производить его удаление.

Инд. № полп.	Подп. и дата	Взаим. инв. №					025.24-ОВОС	Лист
							64	
			Изм.	Кол.	Лист	№ док.	Подп.	Дата

Отходы, образующиеся после сводки ДКР отвозятся на площадки под валы ДКР, расположенные в границах земельного участка для компостирования и образования грунта биогенного согласно ТУ ВУ 100736093.001. Реализация планируемой деятельности направлено на эффективное использование высокоплодородных земель.

В результате проведение мелиоративных работ ожидается улучшение воздушно-водного режима почв, повышения их плодородия и соответственно увеличения прибыли хозяйства ОАО «Мазоловское».

При выполнении природоохранных мероприятий воздействие на окружающую среду минимально.

Инва. № полп.	Полп. и дата	Взаим. инв. №

Изм.	Кол.	Лист	№ док.	Подп.	Дата

025.24-ОВОС

Лист

66

СПИСОК ИСПОЛЬЗУЕМОЙ ЛИТЕРАТУРЫ

1. Закон Республики Беларусь от 18 июля 2016 г. №399-3 «О государственной экологической экспертизе, стратегической экологической оценке и оценке воздействия на окружающую среду» (Об изменении законов по вопросам государственной экологической экспертизы, стратегической экологической оценки и оценки воздействия на окружающую среду. Закон Республики Беларусь от 17 июля 2023 г. №296-3);
2. Постановление Совета Министров Республики Беларусь от 19 января 2017 г. № 47 «О государственной экологической экспертизе, оценке воздействия на окружающую среду и стратегической экологической оценке»;
3. Постановление Совета Министров Республики Беларусь от 14 июня 2016 г. № 458 «Об утверждении Положения о порядке организации и проведения общественных обсуждений проектов экологически значимых решений, экологических докладов по стратегической экологической оценке, отчетов об оценке воздействия на окружающую среду, учета принятых экологически значимых решений и внесении изменений и дополнения в некоторые постановления Совета Министров Республики Беларусь» (Постановление Совета Министров Республики Беларусь от 30 сентября 2020 г. № 571 «О внесении изменений в постановления Совета Министров Республики Беларусь от 14 июня 2016 г. № 458»);
4. Постановление Министерства природных ресурсов и охраны окружающей среды Республики Беларусь от 31 декабря 2021 «Об утверждении экологических норм и правил 17.02.06-001-2021 «Охрана окружающей среды и природопользование. Правила проведения оценки воздействия на окружающую среду»;
5. Решение Кричевского районного исполнительного комитета от 15 декабря 2020 г. № 25-7 «О водоохранных зонах и прибрежных полосах некоторых водных объектов Мстиславского района Могилевской области»
6. СНБ 2.04.02-2000;
7. Нацыянальны атлас Беларусі / Камітэт по зямельных рэсурсах, геадэзіі і картаграфіі пры Савеце Міністраў Рэспублікі Беларусь – Мн., 2002. – 292 с.;
8. Матвеев, А.В. Рельеф Белоруссии / А.В. Матвеев, Б.Н. Гурский, Р.И. Левицкая. – Мн.: Университетское, 1988. – 320 с.;
9. Национальный статистический комитет Республики Беларусь «Основные социально-экономические показатели Могилевской области за 2023 г.»;
10. Кодекс Республики Беларусь о земле от 23.07.2008 г. № 425-3;
11. Реестр объектов по использованию отходов и объектов хранения, захоронения и обезвреживания отходов.
12. ЭкоНиП 17.01.06-001-2017 «Охрана окружающей среды и природопользование. Требования экологической безопасности», утвержденных постановлением Минприроды РБ № 5-Т от 18.07.2017.

Индв. № полл.		Полл. и дата		Взаим. инв. №			025.24-ОВОС	Лист
								67
Изм.	Кол.	Лист	№ док.	Подп.	Дата			



МАГІЛЁўСКІ АБЛАСНЫ
ВЫКАНАЎЧЫ КАМІТЭТ
МСЦІСЛАЎСКІ РАЁННЫ
ВЫКАНАЎЧЫ КАМІТЭТ

МОГИЛЕВСКИЙ ОБЛАСТНОЙ
ИСПОЛНИТЕЛЬНЫЙ КОМИТЕТ
МСТИСЛАВСКИЙ РАЙОННЫЙ
ИСПОЛНИТЕЛЬНЫЙ КОМИТЕТ

РАШЭННЕ

РЕШЕНИЕ

2 июня 2023 г. № 13-34
г. Мстислаў

О выдаче разрешительной документации на проектирование, возведение, реконструкцию, реставрацию объекта или его снос, установку зарядных станций, благоустройство на землях общего пользования объекта, внесение в нее изменения

На основании статьи 17 Закона Республики Беларусь от 5 июля 2004 г. № 300-З «Об архитектурной, градостроительной и строительной деятельности в Республике Беларусь», Положения о порядке подготовки и выдачи разрешительной документации на строительство объектов, утвержденного постановлением Совета Министров Республики Беларусь от 20 февраля 2007 г. № 223, Мстиславский районный исполнительный комитет РЕШИЛ:

1. Внести изменение в разрешительную документацию, выданную Мстиславскому унитарному коммунальному производственному предприятию «Жилкомхоз» в части изменения наименования объекта «Оптимизация схемы теплоснабжения с переводом 62 жилых домов (129 квартир) на индивидуальное отопление с установкой газовых котлов в аг.Рязанцы Мстиславского района» на «Модернизация при оптимизации схемы теплоснабжения с переводом 62 жилых домов (129 квартир) на индивидуальное отопление с установкой газовых котлов в аг.Рязанцы Мстиславского района».

2. Разрешить юридическим лицам изготовление проектно-сметной документации и возведение:

2.1. производственному республиканскому унитарному предприятию «Могилевоблгаз» по объекту «Наружные сети г/п от ГРС к котельной райбольницы в г.Мстиславле»;

✓ 2.2. открытому акционерному обществу «Управляющая компания холдинга «Могилевводстрой» по объектам:

«Осушение высокоплодородных земель в ОАО «Мазоловское» у д.Быковичи Мстиславского района Могилевской области»;

«Осушение высокоплодородных земель в ОАО «Знамя труда» у д.Башары Мстиславского района Могилевской области».

3. Организациям, указанным в пункте 2 настоящего решения:

3.1. до начала строительного-монтажных работ выполнить проектные и изыскательские работы в соответствии с архитектурно-планировочным заданием, техническими условиями, техническими требованиями и действующими техническими нормативными правовыми актами;

3.2. получить (в случае необходимости) заключение государственной вневедомственной экспертизы и государственной экологической экспертизы по разработанной проектно-сметной документации;

3.3. согласовать в установленном порядке проектно-сметную документацию;

3.4. получить (в случае необходимости) в установленном порядке разрешение на производство строительного-монтажных работ и разрешение на право раскопок;

3.5. во время строительного-монтажных работ содержать прилегающую территорию объектов строительства в надлежащем санитарном состоянии;

3.6. при проведении работ обеспечить своевременную организацию вывоза строительного мусора и других отходов строительного производства в места их захоронения;

3.7. в случае необходимости удаления объектов растительного мира, предусмотреть в проектно-сметной документации объекта строительства, указанного в настоящем решении, компенсационные посадки, либо компенсационные выплаты, в соответствии с Положением о порядке выдачи разрешений на удаление объектов растительного мира и разрешений на пересадку объектов растительного мира, утвержденным постановлением Совета Министров Республики Беларусь от 25 октября 2011 г. № 1426.

4. Контроль за выполнением настоящего решения возложить на заместителя председателя Мстиславского районного исполнительного комитета по направлению деятельности и отдел архитектуры и строительства Мстиславского районного исполнительного комитета.

Председатель районного
исполнительного комитета

Управляющий делами районного
исполнительного комитета



Д.Л.Пимошенко

Д.А.Ткачѐв

МІНІСТЭРСТВА ПРЫРОДНЫХ РЭСУРСАЎ
І АХОВЫ НАВАКОЛЬНАГА АСЯРОДДЗЯ

МАГІЛЁЎСКИ АБЛАСНЫ КАМІТЭТ
ПРЫРОДНЫХ РЭСУРСАЎ І АХОВЫ
НАВАКОЛЬНАГА АСЯРОДДЗЯ

МСЦІСЛАУСКАЯ РАЕННАЯ ІНСПЕКЦЫЯ
ПРЫРОДНЫХ РЭСУРСАЎ І АХОВЫ
НАВАКОЛЬНАГА АСЯРОДДЗЯ
213453 г. Мсціслау, вул. Камсамольская, 16
Тэл / факс 20-390, тел. 21-365

26.02.2024 № 38
На № 85 от 22.02.2024

МИНИСТЕРСТВО ПРИРОДНЫХ РЕСУРСОВ
И ОХРАНЫ ОКРУЖАЮЩЕЙ СРЕДЫ

МОГИЛЕВСКИЙ ОБЛАСТНОЙ КОМИТЕТ
ПРИРОДНЫХ РЕСУРСОВ И ОХРАНЫ
ОКРУЖАЮЩЕЙ СРЕДЫ

МСТИСЛАВСКАЯ РАЙОННАЯ
ИНСПЕКЦИЯ
ПРИРОДНЫХ РЕСУРСОВ И ОХРАНЫ
ОКРУЖАЮЩЕЙ СРЕДЫ
213453 г. Мстиславль ул. Комсомольская, 16
Тел / факс 20-390, тел. 21-365

Открытое акционерное
общество «Передвижная
механизированная колонна – 94
«Водстрой»

О предоставлении информации

Мстиславская районная инспекция природных ресурсов и охраны окружающей среды на запрашиваемую информацию по объектам:

- «Осушение высокоплодородных земель в ОАО «Мазоловское» у д. Быковичи Мстиславского района Могилевской области» (далее – объект);

- «Осушение высокоплодородных земель в ОАО «Знамя труда» у д. Башары Мстиславского района Могилевской области

сообщает, что в границах указанного выше объектов отсутствуют места произрастания дикорастущих растений, а также места обитания животных, относящиеся к видам, включенным в Красную книгу Республики Беларусь.

Начальник Мстиславской
районной инспекции природных
ресурсов и охраны окружающей среды



А.М.Костенков

Установа "Мстислаўская раенная
арганізацыйная структура"
рэспубліканскага
дзяржаўна-грамадскага аб'яднання
"Беларускае таварыства паляўнічых і
рыбаловаў"

г. Мстислаў
Вул. Першамайская 12
Тэл/факс. 8 02240 20652
Р.р. ВУ65АКВВ30150259934177300000 ЦБУ
№721 ф-ла №714 г. Крычаў ОАО "АСБ
БЕЛАРУСБАНК" код АКВВВУ21714
УНП 790773003

Учреждение «Мстиславская районная
организационная структура»
республиканского
государственно-общественного
объединения «Белорусское общество охотников
и рыболовов»

г. Мстиславль
Ул. Первомайская 12
Тэл/факс. 8 02240 20652
Р.с. ВУ65АКВВ30150259934177300000 ЦБУ
№721 ф-ла №714 г. Кричев ОАО "АСБ
БЕЛАРУСБАНК" код АКВВВУ21714
УНП 790773003

26 февраля 2024 №01-08/17
на № 56 от 22.02.2024

Директору
ОАО "ПМК-94 Водстрой"
Матвеевко С.В.

СПРАВКА

Дана в том, что через объекты:

- "Осушение высокоплодородных земель в ОАО «Мазоловское» у д. Быковичи Мстиславского района Могилевской области";
- "Осушение высокоплодородных земель в ОАО «Знамя труда» у д. Башары Мстиславского района Могилевской области"

маршруты миграции нормированных видов диких животных не пролегают, поселений околородных животных, согласно учетов по учреждению "Мстиславская РОС" РГОО "БООР", не имеется.

Директор учреждения
«Мстиславская РОС» РГОО «БООР»



В.В.Прокопович

ОКП РБ 20.15.80.000

МКС 65.080

УТВЕРЖДАЮ
Генеральный директор
Государственного объединения по
мелиорации земель, водному и
рыбному хозяйству «Белводхоз»



В.В. Аскерко
«19» октября 2020 г.

ГРУНТ БИОГЕННЫЙ

Технические условия
ТУ ВУ 100736093.001-2020

Срок действия с 23.10. 2020 г.
до 23.10. 2025 г.

РАЗРАБОТЧИК

Директор РУП «Бел НИЦ
«Экология»



Р.В. Михалевич
«19» 10 2020 г.

НАУЧНО-ПРОИЗВОДСТВЕННОЕ
РЕСПУБЛИКАНСКОЕ УНИТАРНОЕ ПРЕДПРИЯТИЕ
«БЕЛОРУССКИЙ ГОСУДАРСТВЕННЫЙ ИНСТИТУТ
СТАНДАРТИЗАЦИИ И СЕРТИФИКАЦИИ»
(БелГИСС)
ГОСУДАРСТВЕННАЯ РЕГИСТРАЦИЯ
№ 060499 от 23.10.2020

Настоящие технические условия распространяются на грунт биогенный (далее – грунт), предназначенный для увеличения потенциала мелиоративных сельскохозяйственных земель, а также для рекультивации (восстановления) нарушенных земель при проведении культуртехнических работ, в результате которых происходит нарушение плодородного слоя.

Грунт представляет собой рыхлый субстрат из остатков разложившейся древесины (возможно включение отдельных не полностью разложившихся корневищ, минерального грунта).

Условное обозначение и запись грунта при заказе и в другой документации должны включать наименование продукции «Грунт биогенный» и обозначение настоящих технических условий.

Пример записи грунта в других документах и (или) при заказе:

Грунт биогенный по ТУ ВУ 100736093.001-2020.

1 Технические требования

1.1 Основные параметры и характеристики (свойства).

1.1.1 Грунт должен соответствовать требованиям настоящих технических условий.

1.1.2 Требования к физико-химическим показателям грунта указаны в таблице 1 настоящих технических условий.

Таблица 1

Наименование показателя	Значение
Обменная кислотность, рН	4,5-8,5
Влажность (w), %, не более	60
Удельная активность радионуклидов цезия-137, Бк/кг, не более	1850

1.1.3 Компонентный состав для приготовления грунта приведен в таблице 2.

Таблица 2

№ п/п	Наименование составляющих компонентов (наименования отходов согласно Приложению Б)	Содержание компонента по массе, %
1.	Древесные отходы, не менее	50
2.	Минеральные включения (грунт), не более	20

1.1.4 Доза препарата биологического «Флебиопин» (далее - биопрепарат) вносимого на 1 м^2 обрабатываемых древесных отходов в соответствии с приложением Б настоящих технических условий 3 л рабочего раствора (10 мл на 10 л чистой воды).

1.1.5 Содержание в грунте иных примесей, обнаруживаемых при визуальном осмотре, не допускается.

1.1.6 По внешнему виду грунт должен быть рыхлый, относительно однородной массой темно-коричневого цвета.

1.1.7 Для получения грунта отходы складываются в штабеля, бурты или валы на отведенной для этого целей территории, по мере формирования штабеля, бурта или вала происходит распыление препарата биологического «Флебиопин» на поверхность применяемых отходов. Процесс компостирования в естественных условиях происходит от 6 месяцев до 3 лет.

1.1.8 Насыпная плотность и гранулометрический состав грунта не нормируются и определяются в соответствии с действующими техническими нормативными правовыми актами по требованию заказчика.

1.2 Требования к сырью.

1.2.1 Основными сырьевыми компонентами для производства грунта являются отходы, идентифицированные в соответствии с [3] и биопрепарат. Перечень используемых отходов и технический нормативный правовой акт, в соответствии с которым изготовлен биопрепарат приведены в приложении Б настоящих технических условий.

1.2.2 Хранение, транспортировка и использование сырья для производства грунта осуществляется в соответствии с требованиями действующего законодательства об обращении с отходами и санитарными нормами и правилами.

1.2.3 Наличие вредных организмов, включенных в перечень вредителей, возбудителей болезней растений, сорняков, имеющих карантинное значение в грунте, не допускается.

1.2.4 Наличие водорастворимых отходов и примесей, не допускается.

1.3 Комплектность.

1.3.1 Грунт поставляется в количестве, согласованном с заказчиком.

1.3.2 Каждая партия отгружаемой грунта должна сопровождаться документом о качестве или другим сопроводительным документом по согласованию с заказчиком.

1.4 Маркировка.

1.4.1 Грунт хранится, отгружается и транспортируется без маркировки.

1.5 Упаковка.

1.5.1 Грунт не упаковывается и отгружается навалом.

1.5.2 Информация включается в документ о качестве или доводится до заказчика другим способом, согласованным с заказчиком.

2 Требования безопасности

2.1 Грунт не токсичен, по показателям пожаровзрывоопасности согласно ГОСТ 12.1.044 относится к группе негорючих (несгораемых) материалов. В обычных условиях транспортировки, хранения и использования грунт не выделяет в окружающую среду токсичных веществ, не оказывает вредного влияния на организм человека при непосредственном контакте.

2.2 При производстве, хранении, транспортировании и применении грунта следует соблюдать общие требования безопасности труда, пожарной безопасности, санитарные нормы и правила, правила по технике безопасности, изложенные в соответствующих инструкциях. Состояние воздуха рабочей зоны при производстве и применении грунта должно соответствовать требованиям действующих санитарных норм и правил, а также гигиенических нормативов.

2.3 При работе с грунтом применение средств индивидуальной защиты не требуется. Работники должны быть обеспечены специальной одеждой по ГОСТ 12.4.011 и ГОСТ 12.4.103 согласно утвержденным нормам.

2.4 При производстве и использовании грунта обеспечение здоровых и безопасных условий труда работников производится в соответствии с [5].

2.5 К работе с грунтом допускаются лица не моложе 18 лет, прошедшие медицинское обследование и соответствующий инструктаж по технике безопасности. Лицам, работающим с грунтом, необходимо проходить периодические медицинские осмотры в соответствии с действующими требованиями [4].

2.6 Для предотвращения избыточного пыления при погрузочно-разгрузочных работах допускается смачивание грунта водой.

3 Требования охраны окружающей среды

3.1 Грунт является нетоксичным, инертным по отношению к окружающей среде, не выделяет в окружающую среду вредных веществ. Работа с ним не требует соблюдения особых мер предосторожности.

3.2 Воздействие на водные объекты, земельные ресурсы и недра при производстве грунта не осуществляется. Основным видом возможного опасного воздействия грунта и отходов его производства на окружающую среду является загрязнение компонентов окружающей среды в результате нарушения условий (требований) хранения грунта, а также требований хранения и захоронения отходов.

3.3 Поверхностные сточные воды с территорий площадок хранения и использования грунта загрязнены преимущественно взвешенными веществами и не требуют очистки.

3.4 Условия хранения должны обеспечивать сохранение товарных свойств грунта и защиту окружающей среды от загрязнения.

3.5 Сырье, не соответствующее требованиям настоящих технических условий, а также примеси, которые могут быть извлечены из грунта, представляют собой отходы, обращение с которыми осуществляется в соответствии с действующим законодательством об обращении с отходами: сбор таких отходов осуществляется отдельно; в случае наличия объектов по использованию и (или) обезвреживанию отходов, принимающих такие отходы, они передаются на соответствующие объекты; в случае отсутствия объектов по использованию и (или) обезвреживанию отходов, принимающих такие отходы, они подлежат захоронению на объектах по захоронению отходов в порядке установленном [1], [2].

3.6 В случае утраты своих потребительских свойств, грунт определяется как отходы, идентификация образованных отходов осуществляется в соответствии с [3], обращение с которыми должно осуществляться в соответствии с требованиями законодательства об обращении с отходами [1].

4 Правила приемки

4.1 Грунт принимают партиями. Партией считается любое количество однородного по своим показателям продукта на объекте и сопровождаемое одним документом о качестве, в котором указывается:

- наименование изготовителя, его местонахождение (юридический адрес, включая страну);
- номер и дата выдачи документа о качестве;
- условное обозначение грунта;
- наименование и адрес потребителя;
- номер партии и количество грунта;
- номер автомобиля и номера накладных;
- физико-химические показатели в соответствии с таблицей 1 настоящих технических условий;
- подпись лица, выдавшего документ о качестве.

4.2 Для проверки качества грунта на соответствие требованиям настоящих технических условий грунт подвергают приемо-сдаточным испытаниям (приемочный контроль) по ГОСТ 15.309, которые в совокупности должны обеспечивать достоверную проверку всех свойств грунта.

4.3 Приемо-сдаточным испытаниям на соответствие требованиям настоящих технических условий подвергается каждая партия грунта, образуемая по истечению срока компостирования в соответствии с подпунктом 1.1.7 настоящих технических условий.

4.4 Приемочный контроль проводят путем исследования объединенной пробы, характеризующей контролируемую партию.

4.5 Количество отбираемых точечных проб должно быть не менее 5. Из отобранных точечных проб образуют объединенную пробу.

4.6 При приемочном контроле определяют:

- содержание загрязняющих примесей, определяемых визуально.
- обменную кислотность, влажность; удельную активность радионуклидов цезия-137.

4.7 При получении результата испытания хотя бы по одному показателю, не соответствующего требованиям таблицы 1 настоящих технических условий проводят повторное испытание на удвоенном числе проб, результат которого является окончательным.

Партию грунта бракуют, если при повторных испытаниях хотя бы один из показателей не соответствует требованиям настоящих технических условий.

4.8 Результаты испытаний грунта оформляют протоколом (актом) испытаний или сертификатом о соответствии требованиям настоящих технических условий.

4.9 По согласованию с потребителем документ о качестве может не оформляться.

5 Методы контроля

5.1 Обменная кислотность рН определяют по ГОСТ 26483.

5.2 Влажность (w) определяют по ГОСТ 5180.

5.3 Удельная активность радионуклидов цезия-137 определяют по МВИ.МН 1866-2018.

5.4 Содержание радионуклидов определяют в соответствии с подпунктом 5.3 настоящих технических условий, или другим методикам выполнения измерений, включенным в перечень методик радиационного контроля, действующих на территории Республики Беларусь.

5.5 Содержание посторонних примесей определяют визуально.

5.6 Допускается применение других методов анализа и контроля, обеспечивающих требуемую точность.

5.7 По согласованию с потребителем могут быть проведены прочие испытания по интересующим показателям в соответствии с действующими техническими нормативно-правовыми актами.

6 Транспортирование и хранение

6.1 Грунт транспортируют автомобильным или иным транспортом в соответствии с действующими для этих видов транспорта правилами перевозки грузов.

6.2 При перевозке грунта грузовой отдел транспортного средства оборудуется тентом и (или) прочими приспособлениями для предотвращения потерь грунта по пути следования.

6.3 Хранение грунта осуществляется навалом в условиях, обеспечивающих сохранение потребительских свойств грунта и исключающих загрязнение окружающей среды.

7 Указания по применению

7.1 Грунт предназначен для увеличения потенциала мелиоративных сельскохозяйственных земель, а также для рекультивации (восстановления) нарушенных земель при проведении культуртехнических работ, в результате которых происходит нарушение плодородного слоя.

7.2 При использовании грунта, концентрации (содержание) веществ, не должны превышать нормативы в области охраны окружающей среды [6].

7.3 Допускается использовать грунт как самостоятельно, так и совместно с другими материалами, допущенными к использованию в целях, указанных в настоящих технических условиях, в установленном порядке.

8 Гарантии изготовителя

8.1 Изготовитель гарантирует соответствие грунта всем требованиям настоящих технических условий при соблюдении потребителем способов и условий транспортировки и хранения грунта.

8.2 Срок хранения – не ограничен.

Приложение А

(обязательное)

Ссылочные документы

Таблица А.1

Обозначение документа	Наименование документа	Номер подраздела ТУ
ГОСТ 12.1.044-89 (ИСО 4589-84)	Система стандартов безопасности труда (ССБТ). Пожаровзрывоопасность веществ и материалов. Номенклатура показателей и методы их определения (с Изменением № 1)	2.1
ГОСТ 12.4.011-89	Система стандартов безопасности труда (ССБТ). Средства защиты работающих. Общие требования и классификация	2.3
ГОСТ 12.4.103-83	Система стандартов безопасности труда. Одежда специальная защитная, средства индивидуальной защиты ног и рук. Классификация	2.3
ГОСТ 15.309-98	Система разработки и постановки продукции на производство. Испытания и приемка выпускаемой продукции. Основные положения.	4.2
ГОСТ 26483-85	Почвы. Приготовление солевой вытяжки и определение ее рН по методу ЦИНАО	5.1
ГОСТ 5180-2015	Грунты. Методы лабораторного определения физических характеристик	5.2
МВИ.МН 1866-2018	Объемная и удельная активности радионуклидов цезия в пищевых продуктах, продукции растениеводства и животноводства, кормах, в разрабатываемом слое торфяной залежи, добытом торфе и продукции на его основе, в сырье и готовой продукции целлюлознобумажной промышленности. Методика выполнения измерений с помощью гамма-радиометров РУГ-92, РУГ-92М, РУГ-92М-01	5.3

ПРИЛОЖЕНИЕ Б
(обязательное)

Перечень сырьевых компонентов, используемых для изготовления грунта

Таблица Б.1

№ п/п	Код отходов	Наименование отходов	Степень опасности и класс опасности опасных отходов
1	1730100	Отрезки хлыстов, козырьки, откомлевки, обрезки при раскряжевке и т.п.	неопасные
2	1730200	Сучья, ветви, вершины ¹	неопасные
3	1730300	Отходы корчевания пней ²	неопасные
4	1730400	Кора при лесозаготовке	четвертый класс
5	9121100	Растительные отходы от уборки территорий садов, парков, скверов, мест погребения и иных озелененных территорий ³	неопасные
Примечание:			
¹ Сучья, ветви, вершины с содержанием листвы;			
² Пни с остатками грунта не загрязненного и диаметром (d) пней не более 20 см;			
³ Скошенная трава, листья.			

Таблица Б.2

№ п/п	Наименование сырьевого компонента	Технический нормативный правовой акт, в соответствии с которым изготовлен сырьевой компонент
1	Препарат биологический «Флебиопин»	ТУ ВУ 100289066.146-2018

Приложение В**(справочное)****Библиография**

- [1] Об обращении с отходами, Закон Республики Беларусь от 20.07.2007 № 271-З.
- [2] Положение об основаниях, условиях, порядке выдачи и аннулирования разрешений на хранение и захоронение отходов производства, утвержденное постановлением Совета Министров Республики Беларусь от 28 ноября 2019 г. № 818 «О порядке обращения с отходами».
- [3] Классификатор отходов, образующихся в Республике Беларусь, утвержденный постановлением Министерства природных ресурсов и охраны окружающей среды Республики Беларусь от 09.09.2019 № 3-Т.
- [4] Инструкция о порядке проведения обязательных и внеочередных медицинских осмотров работающих, утвержденная постановлением Министерства здравоохранения Республики Беларусь от 29.07.2019 № 74.
- [5] Санитарные нормы и правила «Требования к условиям труда работающих и содержанию производственных объектов», утвержденные постановлением Министерства здравоохранения Республики Беларусь от 8 июля 2016 г. № 85.
- [6] Гигиенические нормативы 2.1.7.12-1-2004 «Перечень предельно допустимых концентраций (ПДК) и ориентировочно допустимых концентраций (ОДК) химических веществ в почве», утвержденные постановлением Главного государственного санитарного врача Республики Беларусь от 25 февраля 2004 г. № 28.

УТВЕРЖДЕНО

Приказ Государственного учреждения образования «Республиканский центр государственной экологической экспертизы и повышения квалификации руководящих работников и специалистов» Министерства природных ресурсов и охраны окружающей среды Республики Беларусь
№ 1749-Э от «05» октября 2020 года

ЗАКЛЮЧЕНИЕ № 1749/2020

государственной экологической экспертизы по проекту технических условий «Грунт биогенный Технические условия. ТУ ВУ 100736093.001-2020»

Проект технических условий «Грунт биогенный Технические условия. ТУ ВУ 100736093.001-2020» (далее – проект технических условий) разработан РУП «БелНИЦ «Экология» (заказчик – Государственное объединения по мелиорации земель, водному и рыбному хозяйству «Белводхоз») и направлен на государственную экологическую экспертизу РУП «БелНИЦ «Экология» (вх.рег. от 28.09.2020 № 1163/04-03) в соответствии с подпунктом 1.12 пункта 1 статьи 5 Закона Республики Беларусь от 18 июля 2016 № 399-З «О государственной экологической экспертизе, стратегической экологической оценке, оценке воздействия на окружающую среду».

Проект ТУ разработан с учетом результатов Отчета о научно-исследовательской работе «Производство грунта биогенного из древесных отходов методом компостирования», выполненного РУП «Бел НИЦ «Экология».

Проект технических условий распространяется на грунт биогенный (далее - грунт), предназначенный для увеличения потенциала мелиорированных сельскохозяйственных земель, а также для рекультивации (восстановления) нарушенных земель при проведении работ, в результате которых происходит нарушение плодородного слоя.

Проект ТУ содержит пример записи грунта при заказе и в другой документации:
Грунт биогенный по ТУ ВУ 100736093.001-2020.

Проектные физико-химические показатели грунта:

Наименование показателя	Значение
Обменная кислотность, рН	4,5-8,5
Влагоёмкость (w), %, не более	60
Удельная активность радионуклидов цезия-137, Бк/кг, не более	1850
Относительное содержание органического вещества (X), %, не менее	10

Проектный компонентный состав для приготовления грунта:

№ п/п	Наименование составляющих компонентов	Содержание компонента по массе, %
1.	Древесные отходы, не менее	50
2.	Минеральные включения (грунт), не более	20

Проектная доза препарата биологического «Флебиопин» (далее - биопрепарат) вносимого на 1м² обрабатываемых древесных отходов 3 л рабочего раствора (10 мл на 10 л чистой воды).

Содержание в грунте иных примесей, обнаруживаемых при визуальном осмотре, проектом ТУ, не допускается.

Согласно проекту ТУ по внешнему виду грунт должен быть рыхлый, относительно однородной массой темно-коричневого цвета.

Насыпная плотность и гранулометрический состав грунта проектом ТУ не нормируется и определяется в соответствии с действующими техническими нормативными правовыми актами по требованию заказчика.

Проект ТУ содержит перечень отходов, их коды и классы опасности согласно общегосударственному классификатору отходов Республики Беларусь ОКРБ 021-2019 «Классификатор отходов, образующихся в Республике Беларусь», утвержденному постановлением Министерства природных ресурсов и охраны окружающей среды Республики Беларусь от 9 сентября 2019 № 3-Т, для изготовления грунта:

№ п/п	Код отходов	Наименование отходов	Степень опасности и класс опасности опасных
1	1730100	Отрезки хлыстов, козырьки, откомлевки, обрезки при раскряжевке и т.п.	неопасные
2	1730200	Сучья, ветви, вершины ¹	неопасные
3	1730300	Отходы корчевания пней ²	неопасные
4	1730400	Кора при лесозаготовке	четвертый класс
5	9121100	Растительные отходы от уборки территорий садов, парков, скверов, мест погребения и иных озелененных территорий ³	неопасные

Примечание:

¹ Сучья, ветви, вершины с содержанием листьев;

² Пни с остатками грунта не загрязненного и диаметром (d) пней не более 20 см;

³ Скошенная трава, листья.

№ п/п	Наименование сырьевого компонента	Технический нормативный правовой акт, в соответствии с которым изготовлен сырьевой
1	Препарат биологический «Флебиопин»	ТУ BY 100289066.146-2018

Наличие вредных организмов, включенных в перечень вредителей, возбудителей болезней растений, сорняков, имеющих карантинное значение, в грунте проектом ТУ не допускается.

Грунт изготавливается по технологии, утвержденной в установленном законодательством порядке.

Насыпная плотность и гранулометрический состав грунта проектом ТУ не нормируется и определяется в соответствии с действующими техническими нормативными правовыми актами по требованию заказчика.

Каждая партия отгружаемой грунта должна сопровождаться документом о качестве или другим сопроводительным документом по согласованию с заказчиком.

Хранение, отгрузка и транспортировка грунта без маркировки.

Упаковка грунта не предполагается, отгрузка осуществляется навалом.

Для предотвращения избыточного пыления при погрузочно-разгрузочных работах допускается смачивание грунта водой.

Информация о грунте включается в документ о качестве или доводится до заказчика другим способом, согласованным с заказчиком и включает в себя:

наименование изготовителя, его местонахождение (юридический адрес, включая страну);

номер и дата выдачи документа о качестве;
условное обозначение грунта;
наименование и адрес потребителя;
номер партии и количество грунта;
номер автомобиля и номера накладных;
физико-химические показатели грунта;
подпись лица, выдавшего документ о качестве.

Для проверки качества грунта его подвергают приемо-сдаточным испытаниям (приемочный контроль) по ГОСТ 15.309, которые в совокупности должны обеспечивать достоверную проверку всех свойств грунта.

Транспортировка грунта предлагается автомобильным или иным транспортом в соответствии с действующими для этих видов транспорта правилами перевозки грузов.

При перевозке грунта грузовой отдел транспортного средства оборудуется тентом и (или) прочими приспособлениями для предотвращения потерь грунта по пути следования.

Хранение грунта предлагается навалом в условиях, обеспечивающих сохранение потребительских свойств грунта и исключая загрязнения окружающей среды.

В случаях утраты потребительских свойств и невозможности доведения характеристик грунта растительного до величин, установленных в технических условиях, он классифицируется как отходы в соответствии с ОКРБ 021-2019 «Классификатор отходов, образующихся в Республике Беларусь, обращение с которыми осуществляется в соответствии с законодательством об обращении с отходами».

Технические условия «Грунт биогенный Технические условия. ТУ ВУ 100736093.001-2020» действуют в течение срока действия документации.

ВЫВОДЫ.

При проведении государственной экологической экспертизы установлено соответствие планируемых проектных и иных решений, содержащихся в проекте технических условий «Грунт биогенный Технические условия. ТУ ВУ 100736093.001-2020» требованиям законодательства об охране окружающей среды и рациональном использовании природных ресурсов при условии выполнения особых условий реализации проектных решений по обращению с отходами:

обращение с отходами, образовавшимися после утраты потребительских свойств грунтом, осуществлять в соответствии с требованиями законодательства в области обращения с отходами.


1. Должностные лица, проводившие государственную экологическую экспертизу:

Ведущий специалист по государственной экологической экспертизе управления государственной экологической экспертизы

 Ф.И. Михалап

2. Руководитель структурного подразделения, ответственный за проведение государственной экологической экспертизы:

Начальник управления государственной экологической экспертизы

 Ю.И. Луговцов

3. Заместитель директора по государственной экологической экспертизе



Е.А. Рачевский

КАТАЛОЖНЫЙ ЛИСТ ПРОДУКЦИИ

Регистрационный номер каталожного листа 01 75883

Дата регистрации 02 23.10.2020

Срок действия регистрации в ГСКП 03 23.10.2025

НОРМАТИВНЫЙ ДОКУМЕНТ

МКС Код 04 65.080 Наименование Удобрения

Обозначение ТНПА 05 ТУ ВУ 100736093.001-2020

Наименование документа 06 Грунт биогенный

Назначение продукции 07 Для увеличения потенциала мелиоративных сельскохозяйственных земель, а также для рекультивации (восстановления) нарушенных земель при проведении культуртехнических работ, в результате которых происходит нарушение плодородного слоя

Дата введения ТНПА 08 23.10.2020 Дата ограничения срока действия ТНПА 09 23.10.2025

Номер и дата государственной регистрации ТУ 10 060499 от 23.10.2020

ДЕРЖАТЕЛЬ ПОДЛИННИКА

Код предприятия 11 100736093

Наименование 12 ГОСУДАРСТВЕННОЕ ОБЪЕДИНЕНИЕ ПО МЕЛИОРАЦИИ ЗЕМЕЛЬ, ВОДНОМУ И РЫБНОМУ ХОЗЯЙСТВУ "БЕЛВОДХОЗ"

Адрес (Индекс, город, улица, дом) 13 220029, г. Минск, ул. Коммунистическая, 11-519

Телефон 14 (017)334-24-64 Факс 15 (017)334-12-77

Электронная почта 16 belvodhoz@gmail.com Веб-сайт 26

ГОСУДАРСТВЕННЫЙ ЦЕНТР
КАТАЛОГИЗАЦИИ ПРОДУКЦИИ
ГОСУДАРСТВЕННАЯ РЕГИСТРАЦИЯ
Проведена 23.10.2020
Изм. №

ВЗ

ПРОДУКЦИЯ

Наименование продукции		23	Грунт питательный торфяной
ОКП РБ	Код <input type="text" value="24"/> 20.15.80.000	Удобрения животного или растительного происхождения, не включенные в другие группировки	
МКС	Код <input type="text" value="04"/> 65.080	Удобрения	

25 Основные показатели продукции

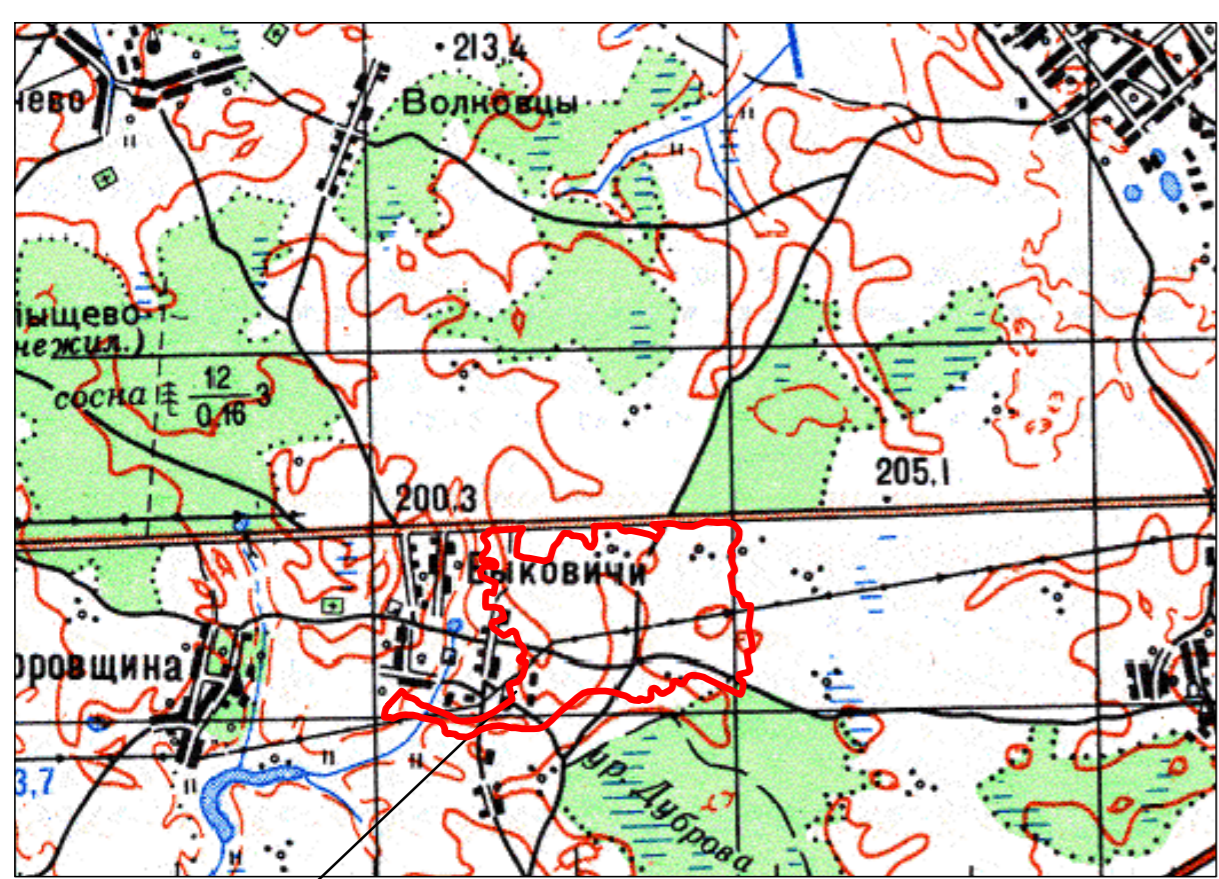
Ассортимент ->	Грунт биогенный
Каталожный код->	168917
Срок годности	не ограничен
Влажность, %	60
Показатель концентрации водородных ионов, рН	4,5..8,5
Условия хранения	площадки с твердым покрытием
Вид упаковки	навалом

29 Подтверждение соответствия

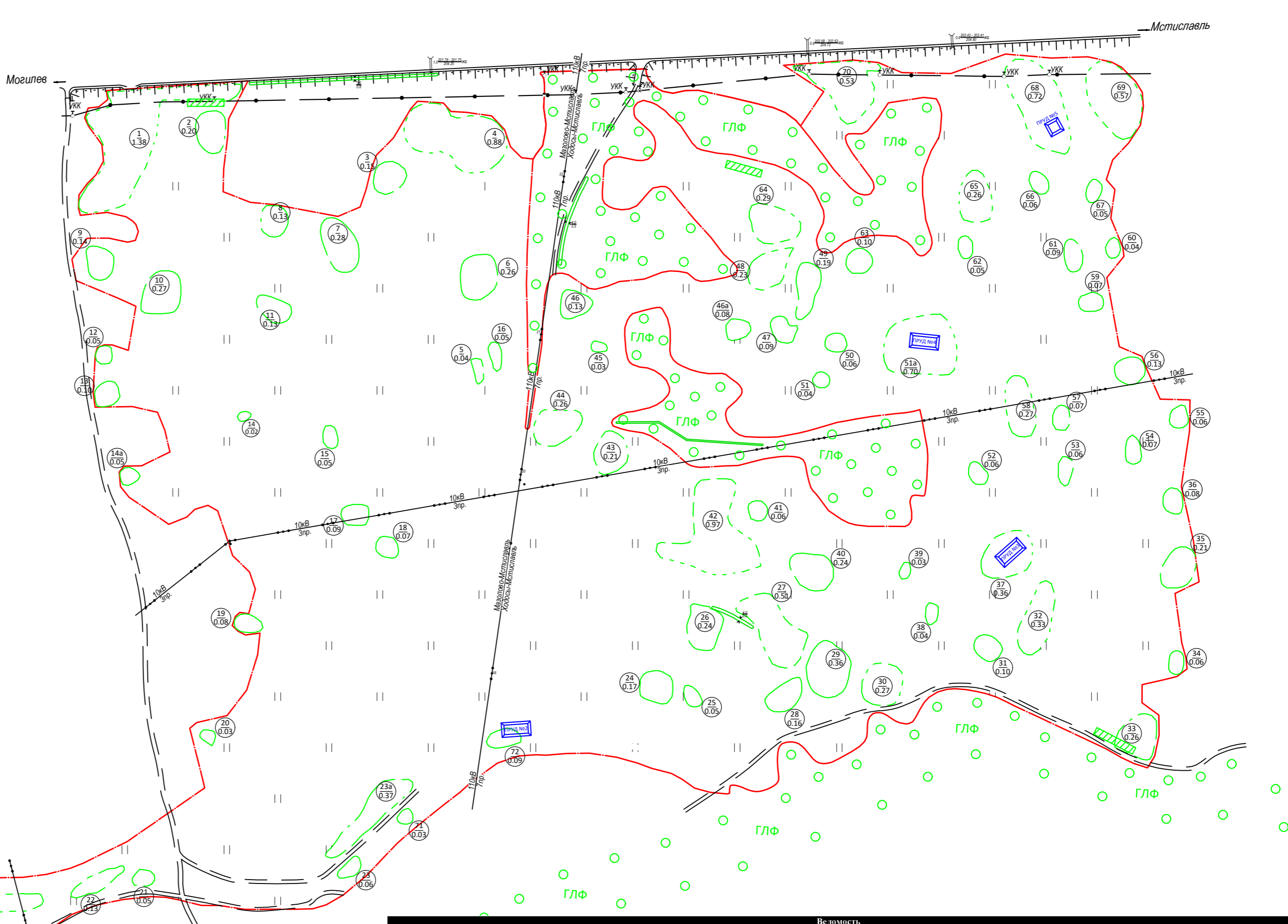
Объект подтверждения соответствия	Регистрационный номер сертификата (декларации)	Срок действия сертификата (декларации)		Страна организации, выдвшей сертификат
		с	по	
Системы управления	ВУ/112 05.01. 109 06532	02.05.2018	02.05.2021	БЕЛАРУСЬ

ИЗГОТОВИТЕЛЬ

Код предприятия	17	100736093						
Наименование	18	ГОСУДАРСТВЕННОЕ ОБЪЕДИНЕНИЕ ПО МЕЛИОРАЦИИ ЗЕМЕЛЬ, ВОДНОМУ И РЫБНОМУ ХОЗЯЙСТВУ "БЕЛВОДХОЗ"						
Адрес (индекс, улица, город, дом)	19	220029, г. Минск, ул. Коммунистическая, 11-519						
Телефон	20	(017)334-24-64	Факс	21	(017)334-12-77	Эл.почта	22	belvodhoz@gmail.com



Месторасположение объекта (М 1:100000)



Условные обозначения

- граница объекта
- устраиваемые каналы
- кустарник
- ГЛФ
- полевая дорога
- новый пруд
- ЛЭП
- линия связи
- сенокос
- вал ДКР

№ п/п	Ж. контура	Площадь, га	Группа грунта (торф.-листв.-2)	Современное использование	Предельное использование	Наличие ДКР, га						Порода деревьев	Возрастная категория, лет	Прочие работы			
						редкий	средний	густой	12-16 см	17-20 см	21-24 см				25-28 см	29-32 см	> 32 см
1	1	1,38	2	кустарник	сенокос	0	0	1,38	береза, осина	400	75	75	0	0	0	13800	Дискование, вспашка
2	2	0,2	2	кустарник	сенокос	0	0	0,2	ольха, осина	400	50	50	0	0	0	2000	Дискование, вспашка
3	3	0,15	2	кустарник	сенокос	0	0	0,15	береза, осина	40	7	8	0	0	0	1500	Дискование, вспашка
4	4	0,88	2	кустарник	сенокос	0	0	0,88	береза, осина	350	75	75	0	0	0	8800	Дискование, вспашка
5	5	0,04	2	кустарник	сенокос	0	0	0,04	береза, осина	35	0	0	0	0	0	400	Дискование, вспашка
6	6	0,26	2	кустарник	сенокос	0	0	0,26	ольха, осина	300	25	25	0	0	0	2600	Дискование, вспашка
7	7	0,28	2	кустарник	сенокос	0	0	0,28	ольха, осина	30	20	20	0	0	0	2800	Дискование, вспашка
8	8	0,13	2	кустарник	сенокос	0	0	0,13	ольха, осина	10	0	0	0	0	0	1300	Дискование, вспашка
9	9	0,14	2	кустарник	сенокос	0	0	0,14	ива	10	0	0	0	0	0	1400	Дискование, вспашка
10	10	0,27	2	кустарник	сенокос	0	0,27	0	ива	0	0	0	0	0	0	2700	Дискование, вспашка
11	11	0,13	2	кустарник	сенокос	0	0	0,13	ива	0	0	0	0	0	0	1300	Дискование, вспашка
12	12	0,05	2	кустарник	сенокос	0	0	0,05	осина	5	0	0	0	0	0	500	Дискование, вспашка
13	13	0,1	2	кустарник	сенокос	0,1	0	0	береза	0	2	2	0	0	0	1000	Дискование, вспашка
14	14	0,02	2	кустарник	сенокос	0	0	0,02	ива	0	0	0	0	0	0	200	Дискование, вспашка
15	14a	0,05	2	кустарник	сенокос	0	0	0,05	ива	0	0	0	0	0	0	500	Дискование, вспашка
16	15	0,05	2	кустарник	сенокос	0	0	0,05	ива	0	0	0	0	0	0	500	Дискование, вспашка
17	16	0,05	2	кустарник	сенокос	0	0	0,05	береза, осина	40	5	5	0	0	0	500	Дискование, вспашка
18	17	0,09	2	кустарник	сенокос	0	0	0,09	ива	0	0	0	0	0	0	900	Дискование, вспашка
19	18	0,07	2	кустарник	сенокос	0	0	0,07	осина, дуб	25	0	0	0	0	0	700	Дискование, вспашка
20	19	0,08	2	кустарник	сенокос	0	0	0,08	ива	0	0	0	0	0	0	800	Дискование, вспашка
21	20	0,03	2	кустарник	сенокос	0	0	0,03	ива	0	0	0	0	0	0	300	Дискование, вспашка
22	21	0,05	2	кустарник	сенокос	0	0,05	0	ива	0	0	0	0	0	0	500	Дискование, вспашка
23	21a	0,42	2	кустарник	сенокос	0	0	0,42	ива	0	0	0	0	0	0	4200	Дискование, вспашка
24	22	0,13	2	кустарник	сенокос	0	0,13	0	ива	0	0	0	0	0	0	1300	Дискование, вспашка
25	22a	0,85	2	кустарник	сенокос	0	0,85	0	ива	0	0	0	0	0	0	8500	Дискование, вспашка
26	23	0,06	2	кустарник	сенокос	0	0	0,06	ива	0	0	0	0	0	0	600	Дискование, вспашка
27	23a	0,37	2	кустарник	сенокос	0	0	0,37	береза, осина	400	100	100	0	0	0	3700	Дискование, вспашка
28	24	0,17	2	кустарник	сенокос	0	0	0,17	осина, орешник, дуб	45	0	0	0	0	0	1700	Дискование, вспашка
29	25	0,05	2	кустарник	сенокос	0	0,05	0	осина	25	0	0	0	0	0	500	Дискование, вспашка
30	26	0,24	2	кустарник	сенокос	0	0	0,24	осина, дуб	50	0	0	0	0	0	2400	Дискование, вспашка
31	27	0,51	2	кустарник	сенокос	0	0,51	0	береза, осина	200	0	0	0	0	0	5100	Дискование, вспашка
32	28	0,16	2	кустарник	сенокос	0	0	0,16	береза, осина	20	0	0	0	0	0	1600	Дискование, вспашка
33	29	0,36	2	кустарник	сенокос	0	0,36	0	осина, сосна, ель, липа	30	0	0	0	0	0	3600	Дискование, вспашка
34	30	0,27	2	кустарник	сенокос	0	0	0,27	осина, сосна, ель, липа, дуб	40	10	10	0	0	0	2700	Дискование, вспашка
35	31	0,1	2	кустарник	сенокос	0	0	0,1	осина	15	0	0	0	0	0	1000	Дискование, вспашка
36	32	0,33	2	кустарник	сенокос	0	0	0,33	береза, осина	20	0	0	0	0	0	3300	Дискование, вспашка
37	33	0,26	2	кустарник	сенокос	0	0	0,26	береза, осина	50	15	15	0	0	0	2600	Дискование, вспашка
38	34	0,06	2	кустарник	сенокос	0	0	0,06	ива	0	0	0	0	0	0	600	Дискование, вспашка
39	35	0,21	2	кустарник	сенокос	0	0	0,21	осина	60	20	20	0	0	0	2100	Дискование, вспашка
40	36	0,08	2	кустарник	сенокос	0	0	0,08	осина	15	0	0	0	0	0	800	Дискование, вспашка
41	37	0,36	2	кустарник	сенокос	0	0	0,36	береза, осина	30	0	0	0	0	0	3600	Дискование, вспашка
42	38	0,04	2	кустарник	сенокос	0	0	0,04	ива	0	0	0	0	0	0	400	Дискование, вспашка
43	39	0,03	2	кустарник	сенокос	0	0	0,03	ива	0	0	0	0	0	0	300	Дискование, вспашка

№ п/п	Ж. контура	Площадь, га	Группа грунта (торф.-листв.-2)	Современное использование	Предельное использование	Наличие ДКР, га						Порода деревьев	Возрастная категория, лет	Прочие работы			
						редкий	средний	густой	12-16 см	17-20 см	21-24 см				25-28 см	29-32 см	> 32 см
1	2	0,24	2	кустарник	сенокос	0	0	0,24	осина	200	25	25	0	0	0	2400	Дискование, вспашка
45	41	0,06	2	кустарник	сенокос	0	0	0,06	ива	0	0	0	0	0	0	600	Дискование, вспашка
46	42	0,97	2	кустарник	сенокос	0	0,97	0	осина, дуб	300	75	75	0	0	0	9700	Дискование, вспашка
47	43	0,21	2	кустарник	сенокос	0	0	0,21	осина, дуб	250	50	50	0	0	0	2100	Дискование, вспашка
48	44	0,26	2	кустарник	сенокос	0	0	0,26	осина	12	0	0	0	0	0	2600	Дискование, вспашка
49	45	0,03	2	кустарник	сенокос	0	0	0,03	осина	10	0	0	0	0	0	300	Дискование, вспашка
50	46	0,13	2	кустарник	сенокос	0	0	0,13	осина	55	5	5	0	0	0	1300	Дискование, вспашка
51	46a	0,08	2	кустарник	сенокос	0	0	0,08	осина	20	0	0	0	0	0	800	Дискование, вспашка
52	47	0,09	2	кустарник	сенокос	0	0	0,09	ива	0	0	0	0	0	0	900	Дискование, вспашка
53	48	0,23	2	кустарник	сенокос	0	0	0,23	осина, орешник	45	5	5	0	0	0	2300	Дискование, вспашка
54	49	0,19	2	кустарник	сенокос	0	0	0,19	осина, дуб	30	0	0	0	0	0	1900	Дискование, вспашка
55	50	0,06	2	кустарник	сенокос	0	0	0,06	береза, осина	40	0	0	0	0	0	600	Дискование, вспашка
56	51	0,04	2	кустарник	сенокос	0	0	0,04	береза, осина	45	0	0	0	0	0	400	Дискование, вспашка
57	51a	0,7	2	кустарник	сенокос	0	0	0,7	береза, осина	400	75	75	0	0	0	7000	Дискование, вспашка
58	52	0,06	2	кустарник	сенокос	0	0	0,06	ива	0	0	0	0	0	0	600	Дискование, вспашка
59	53	0,06	2	кустарник	сенокос	0	0	0,06	ива	0	0	0	0	0	0	600	Дискование, вспашка
60	54	0,07	2	кустарник	сенокос	0	0	0,07	береза, осина	15	0	0	0	0	0	700	Дискование, вспашка
61	55	0,06	2	кустарник	сенокос	0	0	0,06	ива	0	0	0	0	0	0	600	Дискование, вспашка
62	56	0,13	2	кустарник	сенокос	0	0	0,13	осина	40	0	0	0	0	0	1300	Дискование, вспашка
63	57	0,07	2	кустарник	сенокос	0	0	0,07	береза, осина	10	0	0	0	0	0	700	Дискование, вспашка
64	58	0,28	2	кустарник	сенокос	0	0	0,28	береза, осина	20	0	0	0	0	0	2800	Дискование, вспашка
65	59	0,07	2	кустарник	сенокос	0	0	0,07	ива	0	0	0	0	0	0	700	Дискование, вспашка
66	60	0,04	2	кустарник	сенокос	0	0	0,04	ива	0	0	0	0	0	0	400	Дискование, вспашка
67	61	0,09	2	кустарник	сенокос	0	0	0,09	ива	0	0	0	0	0	0	900	Дискование, вспашка
68	62	0,05	2	кустарник	сенокос	0	0	0,05	ива	0	0	0	0	0	0	500	Дискование, вспашка
69	63	0,1	2	кустарник	сенокос	0	0	0,1	осина, дуб	25	8	7	0	0	0	1000	Дискование, вспашка
70	64	0,29	2	кустарник	сенокос	0	0	0,29	осина, орешник, дуб, береза, осина	300	40	40	0	0	0	2900	Дискование, вспашка
71	65	0,26	2	кустарник	сенокос	0	0	0,26	береза, осина	10	0	0	0	0	0	2600	Дискование, вспашка
72	66	0,06	2	кустарник	сенокос	0	0	0,06	береза, осина	20	0	0	0	0	0	600	Дискование, вспашка
73	67	0,05	2	кустарник	сенокос	0	0,05	0	береза, осина	15	0	0	0	0	0	500	Дискование, вспашка
74	68	0,72	2	кустарник	сенокос	0	0	0,72	ива	0	0	0	0	0	0	7200	Дискование, вспашка
75	69	0,57	2	кустарник	сенокос	0	0	0,57	береза, осина	300	50	50	0	0	0	5700	Дискование, вспашка
76	70	0,53	2	кустарник	сенокос	0	0	0,53	береза, осина	350	85	85	0	0	0	5300	Дискование, вспашка
77	71	0,03	2	кустарник	сенокос	0	0	0,03	ива	0	0	0	0	0	0	300	Дискование, вспашка
78	72	0,09	2	кустарник	сенокос	0	0	0,09	ива	0	0	0	0	0	0	900	Дискование, вспашка
79	-	103,47	-	сенокос	сенокос	0	0	0	-	0	0	0	0	0	0	-	-
16,53	-	-	-	Кустарник на минеральных землях	сенокос	0,10	3,24	13,19	-	5157	822	822	0	0	0	163500	-
0,00	-	-	-														